

รายงานผลการปฏิบัติตามมาตรการป้องกันและแก้ไขผลกระทบสิ่งแวดล้อม
และมาตรการติดตามตรวจสอบผลกระทบสิ่งแวดล้อม

โครงการ เดวิด ลอยด์ แอ็บโซลูท แอ็ด นาคาเล บีช

นิติบุคคลอาคารชุด เดวิด ลอยด์ แอ็บโซลูท แอ็ด นาคาเล บีช

ตั้งอยู่ที่ 6/113 ชั้น 1 หมู่ 6 ตำบลกมลา อำเภอกะทู้ จังหวัดภูเก็ต 83150

ประจำเดือนกรกฎาคม - ธันวาคม 2566



จัดทำโดย บริษัท เช่าเหิรน์ไทยคอนซัลติ้ง จำกัด



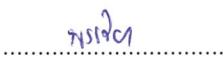
ที่ตั้ง เลขที่ 59/45 หมู่ที่ 5 ต.ศรีสุนทร อ.ถลาง จ.ภูเก็ต 83110

หนังสือรับรองการจัดทำรายงานผลการปฏิบัติตามมาตรการป้องกัน และแก้ไขผลกระทบสิ่งแวดล้อม
และมาตรการติดตามตรวจสอบผลกระทบสิ่งแวดล้อม
โครงการด้านอาคาร การจัดสรรที่ดิน และบริการชุมชน

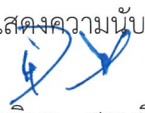
วันที่ 15 มกราคม 2567

หนังสือฉบับนี้ขอรับรองว่า บริษัท เช่าเทิร์นไทยคอนสตรัค จำกัด เป็นผู้จัดทำรายงานผลการปฏิบัติตามมาตรการป้องกันและแก้ไขผลกระทบสิ่งแวดล้อม และมาตรการติดตามตรวจสอบผลกระทบสิ่งแวดล้อม โครงการ เดวิด ลอยด์ แอ็บโซลูท แอ็ด นาคาเล บีช บริษัท เอ แพลน พร็อบเพอร์ตี้ จำกัด บริหารงานโดย บริษัท โจนส์ แลง ลาซาลล์ แมนเนจเม้นท์ จำกัด ตั้งอยู่ที่ 6/113 หมู่ 6 ตำบลกมลา อำเภอกะทู้ จังหวัดภูเก็ต ฉบับเดือน

- () มกราคม – มิถุนายน 2566
(✓) กรกฎาคม – ธันวาคม 2566
() อื่นๆ (ระบุ).....
โดยมีคณะผู้จัดทำรายงาน ดังต่อไปนี้

ผู้จัดทำรายงาน	ลายมือชื่อ	ตำแหน่ง
นางเพ็ญภา จันทรเพ็ญ		หัวหน้าส่วนห้องปฏิบัติการ
นายศิริพงศ์ พะสริ		วิศวกรสิ่งแวดล้อม
นางสาวพรวิษา จินรัตน์		นักวิทยาศาสตร์



ขอแสดงความนับถือ

(นายพิมุข สอนมี)
กรรมการผู้จัดการ

หนังสือรับรองบริษัท เข้าเทิร์นไทยคอนซัลติ้ง จำกัด

ที่ ภก. 042393



สำนักงานทะเบียนหุ้นส่วนบริษัทจังหวัดภูเก็ต
กรมพัฒนาธุรกิจการค้า กระทรวงพาณิชย์

หนังสือรับรอง

ขอรับรองว่าบริษัทนี้ ได้จดทะเบียนเป็นนิติบุคคล ตามประมวลกฎหมายแพ่งและพาณิชย์
เมื่อวันที่ 3 มีนาคม 2551 ทะเบียนนิติบุคคลเลขที่ 0835551002228
ปรากฏข้อความในรายการตามเอกสารทะเบียนนิติบุคคล ณ วันออกหนังสือนี้

1. ชื่อบริษัท บริษัท เข้าเทิร์นไทยคอนซัลต์ติ้ง จำกัด
2. กรรมการของบริษัทมี 10 คน ดังมีรายชื่อต่อไปนี้
1. นายระพีภัฏ ฤทธิชัย
2. นายสนทยา ทับขันต์
3. นายเดชากร ฤทธิชัย
4. นายพิสิษฐ์ นิลเขตร
5. นางสาวชญญา แซ่ตั้ง
6. นายพิมข สอนมี
7. นายประจักษ์ สังขภิญโญ
8. นายศิริพงศ์ พะสริ
9. นางเพ็ญภา จันทรเพ็ญ
10. นายชัยยันต์ มานพ/
3. จำนวนหรือชื่อกรรมการซึ่งลงชื่อผูกพันบริษัทได้คือ กรรมการสองคนลงลายมือชื่อร่วมกันและ
ประทับตราของบริษัท/
4.ทุนจดทะเบียน 2,000,000.00 บาท / สองล้านบาทถ้วน/
5. สำนักงานใหญ่ ตั้งอยู่เลขที่ 59/45 หมู่ที่ 5 ตำบลศรีสุนทร อำเภอถลาง จังหวัดภูเก็ต/
6. วัตถุประสงค์ของบริษัทมี 77 ข้อ ดังปรากฏในสำเนาเอกสารแนบท้ายหนังสือรับรองนี้ จำนวน 10 แผ่น โดยมีลายมือชื่อ

นายทะเบียนซึ่งรับรองเอกสารแนบท้ายนี้



บริษัท เข้าเทิร์นไทยคอนซัลต์ติ้ง จำกัด

ออกให้ ณ วันที่ 15 เดือน ธันวาคม พ.ศ. 2566

(นายชัยมงคล พฤกษ์อมรกุล)

นายทะเบียน

(นายพิมข สอนมี และนางเพ็ญภา จันทรเพ็ญ)

กรรมการบริษัท ฯ

คำเตือน : ผู้ใช้ควรตรวจสอบข้อความตราประทับหนังสือรับรองฉบับนี้ทุกครั้ง



กรมพัฒนาธุรกิจการค้า กระทรวงพาณิชย์
Department of Business Development
Ministry of Commerce

ก้าวสู่ธุรกิจ
ยุคดิจิทัล

Leading Business
Towards Digital
Transformation



Ref:668300215042393

จัดพิมพ์ เมื่อเวลา 09:35 น.

ที่ ภก. 042393



สำนักงานทะเบียนหุ้นส่วนบริษัทจังหวัดภูเก็ต
กรมพัฒนาธุรกิจการค้า กระทรวงพาณิชย์

หนังสือรับรอง

ข้อควรทราบ ประกอบหนังสือรับรอง ฉบับที่ ภก. 042393

1. นิติบุคคลนี้ได้ส่งงบการเงินปี 2565

2. หนังสือรับรองเฉพาะข้อความที่ห้าง/บริษัทได้นำมาจดทะเบียนไว้เพื่อผลทางกฎหมายและยื่นขอเท็จจริงเป็นสิ่งที่ปรากฏ
พิจารณาฐานะ

3. นายทะเบียนอาจเพิกถอนการจดทะเบียน ถ้าปรากฏความอันเป็นสาระสำคัญของทะเบียนไม่ถูกต้อง หรือเป็นเท็จ

เอกสารนี้ใช้แนบในรายงานผลการปฏิบัติตามมาตรการป้องกันและแก้ไขผลกระทบสิ่งแวดล้อม
และมาตรการติดตามตรวจสอบผลกระทบสิ่งแวดล้อม ประจำปี 2566

สำเนาถูกต้อง



บริษัท เข้าเทิร์นไทยคอนซัลติ้ง จำกัด

(นายพิมุข สอนมี และนางเพ็ญนภา จันท์เพ็ญ)

กรรมการบริษัท ฯ



กรมพัฒนาธุรกิจการค้า กระทรวงพาณิชย์
Department of Business Development
Ministry of Commerce

ก้าวล้ำธุรกิจ
สู่ยุคดิจิทัล

Leading Business
Towards Digital
Transformation



Ref:668300215042393

จัดพิมพ์ เมื่อเวลา 09:35 น.

วัตถุประสงค์ของ ห้างหุ้นส่วน/บริษัท นี้ มี.....77.....ข้อ ดังนี้

- (1) .เข้าเป็นหุ้นส่วนจำกัดความรับผิดชอบในห้างหุ้นส่วน และเป็นผู้ถือหุ้นในบริษัทจำกัดอื่น
- (2) เป็นนายหน้า ตัวแทน ตัวแทนค้าต่างในกิจการและธุรกิจทุกประเภท เว้นแต่ในธุรกิจประกันภัย การหาสมาชิก ให้สมาคมและการค้าหลักทรัพย์
- (3) ทำการจัดตั้งสำนักงาน สาขาหรือแต่งตั้งตัวแทนทั้งภายในและภายนอกประเทศ
- (4) กู้ยืมเงิน เบิกเงินเกินบัญชีจากธนาคาร นิคมกคสหรือสถาบันการเงินอื่น และให้กู้ยืมเงินหรือให้เครดิตด้วยวิธีการอื่น โดยจะมีหลักประกันหรือไม่ก็ตาม รวมทั้งการรับ ออก โอน และสลับหลังตัวเงิน หรือตราสารที่เปลี่ยนมือได้อย่างอื่น
- (5) ประกอบกิจการทางค้ำประกันหมาย ทางบัญชี ทางวิศวกรรม ทางสถาปัตยกรรม ทางวิทยาศาสตร์และประเมิณผลกระทบสิ่งแวดล้อม รวมทั้งการบริการให้คำปรึกษา แนะนำ คำนวณ วิเคราะห์ วิจัย จัดการห้อง ถอนห้องและแก๊สถัง สัมมนา การเจรจา ความและกระบวนการอย่างอื่น ประนีประนอมยอมความและความคุ้มครองในทุกๆด้าน
- (6) ประกอบธุรกิจบริการรับเป็นที่ปรึกษาและให้คำแนะนำเกี่ยวกับด้านวิศวกรรม การเกษตร การสาธารณสุข การจัดการสิ่งแวดล้อม การตลาด และการค้า
- (7) ประกอบกิจการรับจัดเก็บรวบรวมวิเคราะห์ วิจัย พัฒนา จำหน่าย ซ่อม จัดทำ จัดพิมพ์และเผยแพร่ สถิติ ข้อมูลในทางด้านสิ่งแวดล้อม ด้านอุตสาหกรรม ด้านการเกษตรกรรม ด้านพาณิชย์กรรม ด้านการเงิน ด้านการตลาด ด้านการสาธารณสุข รวมทั้งการ
- (8) ประกอบธุรกิจห้องทดลองวิทยาศาสตร์โดยรับดำเนินงานหรือกิจการเกี่ยวกับการตรวจวิเคราะห์ คำนวณ ทดลองและวิจัยในด้านต่างๆให้กับบุคคลใดทั้งในห้องทดลองและนอกสถานที่
- (9) ประกอบการโฆษณา การวางแผนโฆษณา ออกแบบโฆษณา ให้คำปรึกษาและดำเนินธุรกิจเกี่ยวกับโฆษณาทุกประเภท
- (10) ประกอบกิจการโรงพิมพ์ รับพิมพ์หนังสือ พิมพ์หนังสือจำหน่าย และออกหนังสือพิมพ์
- (11) ประกอบกิจการเหมืองแร่ โรงงานถลุงแร่ แยกแร่ แปรรูปแร่ หุ้ลมแร่ แฉ่งแร่ สำรองแร่ วิเคราะห์และตรวจสอบแร่ บดแร่ ขนแร่
- (12) ประกอบกิจการโรงแรม กัดอาคาร บาร์ ในล็คคลับ โบว์ลิ่ง ออบอบนวด โรงภาพยนตร์และโรงมหรสพอื่น สถานพักตากอากาศ สนามกีฬา สระว่ายน้ำ

สำเนาถูกต้อง



บริษัท เข้าเทิร์นไทยคอนซัลติ้ง จำกัด

(นายพิมพ์ สอนมี และนางเพ็ญนภา จันทรเพ็ญ)

กรรมการบริษัท ฯ

กรมพัฒนาธุรกิจการค้า กระทรวงพาณิชย์
Department of Business Development
Ministry of Commerceก้าวสู่อนาคต
สู่ดิจิทัลLeading Business
Towards Digital
Transformation

วัตถุประสงค์ของ หักหักส่วน/บริษัท นี้ มี.....77.....ข้อ ดังนี้

- (13) ประกอบกิจการขนส่งและขนถ่ายสินค้าและคนโดยสาร ทางบก ทางน้ำ ทางอากาศ ทั้งภายในประเทศ และระหว่างประเทศ รวมทั้งรับบริการนำของออกจากเรือ ท่าอากาศยาน ตามพิธีศุลกากร และการจัดระวางการขนส่งทุกชนิด
- (14) ประกอบกิจการสถานีบริการน้ำมันเชื้อเพลิง สถานีบริการอัดประจุไฟฟ้าหรือสถานีบริการชาร์จไฟฟ้าและให้บริการซ่อมแซมบำรุงรักษา ตรวจสอบ อัปเดตพ่นน้ำยากันสนิม สำหรับยานพาหนะทุกประเภท รวมทั้งบริการติดตั้งตรวจสอบและแก้ไขอุปกรณ์ป้องกันวินาศภัยทุกประเภท
- (15) ประกอบกิจการรับเหมาก่อสร้าง และตกแต่งอาคาร อาคารพาณิชย์ อาคารที่พักอาศัย สถานที่ทำการ ถนน สะพาน เขื่อน อุโมงค์ และงานก่อสร้างอย่างอื่นทุกชนิด รวมทั้งรับงานโยธาทุกประเภท
- (16) ประกอบกิจการค้ากระดาษ เครื่องเขียน แบบเรียน แบบพิมพ์ หนังสือ อุปกรณ์การเรียน อุปกรณ์เครื่องพิมพ์ อุปกรณ์สำนักงาน ผู้เก็บเอกสาร และเครื่องใช้ในสำนักงานทุกชนิด
- (17) ประกอบกิจการค้าวัสดุก่อสร้าง อุปกรณ์และเครื่องใช้ในการก่อสร้าง เครื่องมือช่างทุกประเภท สี เครื่องมือทาสี เครื่องตกแต่งอาคารทุกชนิด
- (18) ประกอบกิจการซื้อ โอน รั้ง โอน หรือ ใ้เช่า โดยวิธีการอย่างอื่นและจัดการซึ่งสิทธิบัตร (เพนเตนส์) สิทธิแห่งสิทธิบัตร โบนัส ตัมปทาน การคิดตามตราจูงเงินกรรมสิทธิ์ เครื่องหมายการค้า หรือสิ่งทีคล้ายคลึงกัน สิทธิในกรรมวิธีการตลาดและหลักสูตรต่างๆซึ่งน่าจะเป็นประโยชน์หรือเป็นคุณตามวัตถุประสงค์ของบริษัท แก่บริษัท หรือให้เช่า หรืออนุญาตหรือให้เอกสิทธิในการ ประกอบกิจการในเรื่องสิทธิต่างๆ ที่กล่าวแล้ว
- (19) ประกอบกิจการอุตสาหกรรม ผลิตและจำหน่ายเครื่องอุปโภค เคมีภัณฑ์ สิ่งทอ เครื่องนุ่งห่มบริโภคเครื่องแต่งกาย ผลิตภัณฑ์พลาสติก แม่พิมพ์ เครื่องอุปกรณ์ไฟฟ้า เครื่องจักรกล เครื่องยนต์ เครื่องมือเครื่องใช้ในครัวเรือน เครื่องมือเครื่องใช้ในสำนักงาน เครื่องมือเครื่องใช้ในการเกษตร วัสดุและอุปกรณ์การก่อสร้าง ผลิตภัณฑ์อาหาร อาหารสำเร็จรูป อาหารสัตว์ นม และยาถ่ายศัตรูพืช
- (20) ประกอบกิจการจำหน่ายหุ้นในราคาที่สูงกว่ามูลค่าหุ้น

เอกสารแนบในรายงานผลการปฏิบัติงานและแก้ไขผลการปฏิบัติงานประจำปี 2566
และมาตรการป้องกันและลดผลกระทบสิ่งแวดล้อม - ธันวาคม 2566

สำเนาถูกต้อง



บริษัท เข้าเทิร์นไทยคอนซัลติ้ง จำกัด

(นายพิมข สอนมี และนางเพ็ญนภา จันท์เพ็ญ)

กรรมการบริษัท ฯ



กรมพัฒนาธุรกิจการค้า กระทรวงพาณิชย์
Department of Business Development
Ministry of Commerce

ก้าวสู่ธุรกิจ
ยุคดิจิทัล

Leading Business
Towards Digital
Transformation



วัตถุประสงค์ของ ผู้ว่าราชการจังหวัด/บริษัท นี้ มี.....77.....ข้อ ดังนี้

- (30) ประกอบธุรกิจบริการให้คำแนะนำรับดำเนินการจัดตั้งบริษัท ห้างหุ้นส่วนห้างร้าน รับจดทะเบียนค่างานและงานเกี่ยวกับธุรกิจทุกประเภท ซึ่งต้องยื่นคำขอต่อส่วนราชการที่เกี่ยวข้องทุกแห่ง
- (31) ประกอบกิจการจัดหากระแสไฟฟ้าและน้ำประปา เพื่อจำหน่ายในกิจการของบริษัท ตลอดจนให้บริการในการระบายน้ำ การระบายสิ่งโสโครก และการกำจัดของเสีย ให้การบำรุงรักษา แก้ไขเปลี่ยนแปลง ซ่อม รื้อและทำให้คืนสภาพรวมทั้งการซื้อขาย และขายเครื่องอุปกรณ์ต่างๆเมื่อได้รับอนุมัติจากทางราชการแล้ว
- (32) ประกอบกิจการท่าอากาศยานและซื้อขายเครื่องบินและอุปกรณ์ต่างๆ เมื่อได้รับอนุมัติจากทางราชการแล้ว
- (33) ประกอบกิจการผลิตและจำหน่ายน้ำดื่มและน้ำบริสุทธิ์อื่นๆ เพื่อใช้ในการบริโภคในโรงงานอุตสาหกรรมและบ้านเรือนที่อยู่อาศัย
- (34) ประกอบกิจการผลิตและจำหน่ายสารเคมี ที่ใช้ในห้องปฏิบัติการ และใช้ในโรงงานอุตสาหกรรมและบ้านเรือนที่อยู่อาศัย
- (35) ประกอบกิจการรับควบคุมระบบบำบัดมลพิษในโรงงานอุตสาหกรรม ที่พักอาศัย และชุมชนทุกประเภท
- (36) ประกอบกิจการรับควบคุมหม้อไอน้ำและเครื่องจักรในกระบวนการผลิตใน โรงงานอุตสาหกรรม
- (37) ประกอบกิจการรับจ้างวิเคราะห์คุณภาพอากาศ ทั้งในบรรยากาศและจากปล่องควันจากโรงงานอุตสาหกรรม
- (38) ประกอบกิจการรับจ้างวิเคราะห์คุณภาพอากาศในบริเวณการทำงานและด้านชีวอนามัย
- (39) ประกอบกิจการบริการให้คำแนะนำกับขยะทั่วไป ขยะอันตราย ขนส่งขยะทั่วไป ขยะอันตราย ตลอดจนทำการบำบัด กำจัดขยะทั่วไป
- (40) ประกอบกิจการรับจ้างวิเคราะห์คุณภาพอากาศ ทั้งในบรรยากาศและจากปล่องควันจากโรงงานอุตสาหกรรม
- (41) ประกอบธุรกิจและให้บริการเกี่ยวกับการอนุรักษ์พลังงานหรือการแก้ไขปัญหา สิ่งแวดล้อมจากการใช้และการผลิตพลังงาน
- (42) ประกอบธุรกิจให้บริการและรับเป็นที่ปรึกษาเกี่ยวกับการจัดการขยะมูลฝอยทั่วไป ขยะมูลฝอยที่เป็นอันตราย รวมทั้งวิธีการจัดเก็บทำลายฤทธิ์ กำจัด ทั้ง กลบฝัง เคลื่อนย้ายและการขนส่ง
- (43) ประกอบกิจการที่ปรึกษาและให้คำแนะนำในการบริหารงานจัดระบบของการให้บริการ โครงสร้างมาตรฐานระบบสาธารณสุขโลก การบำบัดน้ำเสีย ระบบประปา และระบบขยะมูลฝอย
- (44) ประกอบกิจการรับจ้างตรวจวิเคราะห์คุณภาพอากาศในบริเวณการทำงานและด้านชีวอนามัย



บริษัท เข้าเทิร์นไทยคอนซัลติ้ง จำกัด

(นายพิมุข สอนมี และนางเพ็ญนภา จันทร์เพ็ญ)

กรรมการบริษัท ฯ

กรมพัฒนาธุรกิจการค้า กระทรวงพาณิชย์
Department of Business Development
Ministry of Commerceก้าวสู่อนาคต
สู่ยุคดิจิทัลLeading Business
Towards Digital
Transformation

วัตถุประสงค์ของ ผู้ว่าราชการจังหวัด/บริษัท นี้ มี.....77.....ข้อ ดังนี้

(45) ประกอบกิจการรับจ้างตรวจวิเคราะห์เสี่ยง และความเสี่ยงเบื้องต้นในบริเวณการทำงาน สถานประกอบการในบริเวณ

ชุมชน สถานที่ต่างๆ

(46) ประกอบกิจการออกแบบ ก่อสร้างและควบคุมระบบบำบัดมลพิษทั้งหมดในโรงงานอุตสาหกรรมที่พักอาศัยและชุมชนทุกประเภท

(47) ประกอบกิจการรับปรึกษาให้คำแนะนำการทำงานของระบบบำบัดมลพิษทุกประเภท

(48) ประกอบกิจการออกแบบ ติดตั้ง ควบคุม ตรวจสอบ นำเข้า จำหน่าย ให้ปรึกษา ให้การรับรอง การใช้งานอุปกรณ์เครื่องมือ รถ
เครน รถโฟล์คทั้งหมด

(49) ประกอบกิจการจัดหา ผลิตภัณฑ์ ครอปครอง ขนส่ง นำเข้ามาในราชอาณาจักรและส่งออกนอกราชอาณาจักร

จำหน่ายพลังงานปรมาณู วัสดุนิวเคลียร์พิเศษ วัสดุพลอยได้หรือวัสดุคั่นกำลังหรือสารกัมมันตรังสีทุกชนิด รวมทั้งอาหาร ยา ยากันโรค
เภสัชภัณฑ์ เครื่องมือแพทย์ เครื่องมือเครื่องใช้ทางวิทยาศาสตร์ (เมื่อได้รับอนุญาตและเงื่อนไขจากราชการที่เกี่ยวข้อง) ยานพาหนะ

(50) ประกอบกิจการค้า จำหน่าย ซื้อ นำเข้า เป็นนายหน้า ตัวแทน ตัวแทนค้าต่าง ให้เช่าที่ดิน ประกอบ ออกแบบ ตรวจสอบ แก้ไข

ซ่อมแซม บำรุงรักษา พัฒนาและอบรม ฝึกอบรม รับเป็นที่ปรึกษา รับเป็นที่ปรึกษาเกี่ยวกับเครื่องผสมกล (ระบบคอมพิวเตอร์) ระบบโปรแกรม
คอมพิวเตอร์ หรือระบบอื่นใดที่เกี่ยวข้องกับงานคอมพิวเตอร์เน็ตเป็นฐานระบบฐานข้อมูล รวมถึงอุปกรณ์สื่อสารเครื่องมือสื่อสาร

รวมทั้งระบบคอมพิวเตอร์และอุปกรณ์อื่นๆที่เกี่ยวข้อง (เมื่อได้รับอนุญาตจากราชการที่เกี่ยวข้อง) ตลอดจนงานอื่นๆที่เกี่ยวข้องกับระบบเทคโนโลยีสารสนเทศ

รวมทั้งระบบคอมพิวเตอร์และอุปกรณ์อื่นๆที่เกี่ยวข้อง

(51) ประกอบกิจการค้า จำหน่าย ซื้อ นำเข้า ออกแบบ ติดตั้ง ควบคุม ตรวจสอบ ซ่อมแซมและบำรุงรักษาสัญญาณเตือนภัยทุกชนิด รวมถึง

ตรวจสอบซ่อมบำรุงรักษาเกี่ยวกับระบบสัญญาณเตือนภัยภายในอาคาร โรงงานและสถานประกอบการต่างๆ

(52) ประกอบกิจการค้า จำหน่าย ซื้อ นำเข้า เป็นนายหน้า ตัวแทน ตัวแทนค้าต่าง ตรวจสอบและบำรุงรักษา เกี่ยวกับเครื่องไฟฟ้าทุกชนิด

เครื่องจ่ายไฟฟ้ากระแสตรงและกระแสสลับ เครื่องแปลงไฟฟ้า (เรกติไฟเออร์ และอินเวอร์เตอร์) เครื่องแปลงความถี่อุปกรณ์รับสัญญาณ

โดยคลื่น เครื่องมือสื่อสารและโทรคมนาคมทุกชนิด เครื่องจ่ายกระแสไฟฟ้าต่อเนื่อง (ยูทีเอส) เครื่องไฟฟ้าฉุกเฉินรวมทั้งอะไหล่และส่วน

ประกอบดังกล่าวทุกชนิด รวมถึงให้บริการออกแบบ ติดตั้ง ซ่อมแซม ระบบควบคุมอุปกรณ์ไฟฟ้า เครื่องจักรและโรงงาน

สำเนาถูกต้อง



บริษัท เข้าเทิร์นไทยคอนซัลติ้ง จำกัด

(นายพิมุข สอนมี และนางเพ็ญนภา จันทรเพ็ญ)

กรรมการบริษัท ฯ

กรมพัฒนาธุรกิจการค้า กระทรวงพาณิชย์
Department of Business Development
Ministry of Commerceก้าวสู่อนาคต
สู่ดิจิทัลLeading Business
Towards Digital
Transformation

วัตถุประสงค์ของ หนังสือแนบ/บริษัท นี้ มี.....77.....ข้อ ดังนี้

(53) ประกอบกิจการ ติดตั้ง ตรวจสอบและบำรุงรักษา เกี่ยวกับเบดเคอร์ อุปกรณ์ประกอบเบดเคอร์ เครื่องประจุเบดเคอร์ และเครื่องชาร์จเบดเคอร์ทุกชนิด

(54) ประกอบกิจการค้า จำหน่าย ซื้อ นำเข้า เป็นนายหน้า ตัวแทน ตัวแทนค้าต่าง อาวุธ ขนโรปรณ์และวัตถุระเบิดแก่หน่วยงานของรัฐ (เมื่อได้รับอนุญาตจากหน่วยงานที่เกี่ยวข้อง)

(55) ประกอบกิจการค้า ผลิต จำหน่าย ซื้อ นำเข้า เป็นนายหน้า ตัวแทน ตัวแทนค้าต่าง ให้คำปรึกษา ติดตั้ง บำรุงรักษา ออกแบบ พัฒนา อบรม ระบบผลิตน้ำประปา น้ำใช้ในอุตสาหกรรม ระบบบำบัดน้ำเสีย ระบบมลพิษทางดิน ระบบบำบัดมลพิษอากาศ ระบบปรับอากาศ ระบบการกำจัดของเสีย ระบบควบคุมไฟฟ้า ระบบลิฟท์ สำหรับใช้ในอุตสาหกรรม อาคาร โรงแรม โรงพยาบาล โรงงานภาคเอกชนและภาครัฐอื่นๆ (เมื่อได้รับอนุญาตจากราชการที่เกี่ยวข้อง)

(56) ประกอบกิจการค้า ผลิต ประกอบ จำหน่าย จัดหา ซื้อ นำเข้า ส่งออก เป็นนายหน้า ตัวแทน ตัวแทนค้าต่าง ให้คำปรึกษา วิเคราะห์ วิจัย ออกแบบ พัฒนา จัดสร้าง ติดตั้ง ให้บริการบำรุงรักษา หรือ ให้เช่า เครื่องจักรกลไฮดรอลิก เครื่องเพิ่มประสิทธิภาพการละลายของก๊าซ เข้าสู่ของเหลว รวมทั้งเครื่องผลิตไฮดรอลิก ก๊าซออกซิเจน ก๊าซคาร์บอนไดออกไซด์และก๊าซอื่นๆ รวมทั้งอุปกรณ์อื่นๆ ที่เกี่ยวข้องหรือผลิตภัณฑ์ที่ใช้กับเครื่องผลิตไฮดรอลิก ก๊าซออกซิเจน ก๊าซคาร์บอนไดออกไซด์และก๊าซอื่นๆ ได้แก่ ก๊าซไฮดรอลิก ก๊าซออกซิเจน ก๊าซคาร์บอนไดออกไซด์และก๊าซอื่นๆ นำไฮดรอลิกหรือสารละลายที่เกิดขึ้นจากเครื่องผลิตก๊าซนั้นๆ เพื่อใช้ในงานด้านสิ่งแวดล้อม ด้านสาธารณสุข เพื่อการพาณิชย์ ตลอดจนใช้ภายในอาคารที่พักอาศัย อาคารสำนักงาน ห้างสรรพสินค้าหรืออาคารอื่นๆที่เกี่ยวข้อง

(57) ประกอบกิจการค้า ผลิต จำหน่าย จัดหา ซื้อ นำเข้า ส่งออก เป็นนายหน้า ตัวแทน ตัวแทนค้าต่าง กรดกำมะถัน (กรดซัลฟูริก), โซดาไฟ (โซเดียมไฮดรอกไซด์), สารส้ม (อลูมิเนียมซัลเฟต), กรดเกลือ (กรดไฮโดรคลอริก), แพลท (โพตัสเซียมไนเตรต), โพแตสเซียม, เรซิน, ถ่านกัมมันต์ (แอคติเวตเต็ดคาร์บอน), เกลือ (โซเดียมคลอไรด์), คลอรีน (โซเดียมไฮโปคลอไรท์ หรือแคลเซียมไฮโปคลอไรท์), เพอร์โรคลอไรด์, เพอร์โรซัลเฟต, คอปเปอร์ซัลเฟต (เมื่อได้รับอนุญาตจากราชการที่เกี่ยวข้อง)

สำเนาถูกต้อง



บริษัท เช่าเทิร์นไทยคอนซัลติ้ง จำกัด

(Signature)

(Signature)

(นายพิมุข สอนมี และนางเพ็ญนภา จันทรเพ็ญ)

กรรมการบริษัท ฯ



กรมพัฒนาธุรกิจการค้า กระทรวงพาณิชย์
Department of Business Development
Ministry of Commerce

ก้าวล้ำธุรกิจ
สู่ยุคดิจิทัล

Leading Business
Towards Digital
Transformation



วัตถุประสงค์ของ หนังสือแนบ/บริษัท นี้ มี..... 77.....ข้อ ดังนี้

(58) ประกอบกิจการให้คำปรึกษา การประเมินและการทวนสอบระบบการรับรองผลิตภัณฑ์สิ่งแวดล้อม ได้แก่ ผลิตชีว

ผลิตคาร์บอนฟุตพริ้นท์ ผลิตคาร์บอนรีดักชัน ให้กับองค์กร สินค้า ผลิตภัณฑ์ งานบริการ ให้คำปรึกษาเพื่อจัดทำกลไกการพัฒนาที่
สะอาด การซื้อ/ขายคาร์บอนเครดิต ตลอดจนการวิจัย ออกแบบ ผลิตภัณฑ์ คิดค้น หรือก่อสร้างที่เกี่ยวข้องกับผลิตภัณฑ์ หรืองานบริการที่เป็น
มิตรกับสิ่งแวดล้อม ประหยัดพลังงานหรือที่เกี่ยวข้องกับการใช้พลังงานทดแทน

(59) ประกอบกิจการให้บริการทางด้านดิจิทัล (Digital Services) แบบครบวงจร งานเทคโนโลยีสารสนเทศ การออกแบบจัดสร้างโฮมเพจ
เพื่อการสื่อสารกับลูกค้าด้วยระบบเทคโนโลยีสารสนเทศ งานบริการรวบรวมข้อมูลจากหลายระบบเพื่อการประมวลผลร่วมกันอัตโนมัติ
รวมถึงทำหน้าที่ตัวแทนในการติดต่อเพื่อรับข่าวสารจากระบบฐานข้อมูลอื่นๆ เพื่อให้ผู้ใช้บริการสามารถสืบค้นข้อมูลที่ต้องการได้ การจัด
ทำระบบเชื่อมโยงข้อมูลจากอุปกรณ์ต่างๆ เพื่อประมวลผลและแจ้งเตือนอัตโนมัติ ให้บริการออกแบบและวางระบบการติดตั้งทั้งภายใน
และภายนอกองค์กร ให้คำปรึกษา และออกแบบการบริหารการใช้งานด้วยโดรน (Unmanned Aerial Vehicle) และธุรกิจอื่นๆ ที่เกี่ยวข้อง
ประกอบ อุปกรณ์ เครื่องบินไร้คนขับที่ควบคุมด้วยรีโมทคอนโทรล (Unmanned Aerial Vehicle) และธุรกิจอื่นๆ ที่เกี่ยวข้อง

(60) ประกอบกิจการจัดทำโปรแกรมซอฟต์แวร์ แอปพลิเคชันระบบทั้งที่เป็นโปรแกรมสำเร็จรูปและที่สามารถดัดแปลงแก้ไขและจัดเก็บลง
ในอุปกรณ์คอมพิวเตอร์หรือใช้งาน ซอฟต์แวร์ระบบปฏิบัติการ ซอฟต์แวร์ระบบเครือข่าย ซอฟต์แวร์จัดการฐานข้อมูล ซอฟต์แวร์ที่เป็น
เครื่องมือในการจัดการโปรแกรมและภาษาชุดคำสั่ง โปรแกรมประยุกต์ที่ใช้ในการเพิ่มประสิทธิภาพทางธุรกิจหรือที่ใช้ในบ้านเพื่อความ
บันเทิงหรือการศึกษา รวมถึงโปรแกรมประยุกต์ที่ใช้ในสำนักงาน โปรแกรมที่ใช้ในการคำนวณธุรกิจทั่วไปและโปรแกรมที่ออกแบบมา
เพื่อใช้ดำเนินงานหรือจัดการกระบวนการทางธุรกิจซึ่งไม่ได้เจาะจงใช้กับอุตสาหกรรมใดอุตสาหกรรมหนึ่งโดยเฉพาะ

(61) ประกอบกิจการวิเคราะห์ ออกแบบ คิดค้น สร้าง ซ่อมแซม บำรุงรักษา ที่ปรึกษา ฝึกอบรม ผลิต นำเข้า ส่งออก ให้เช่า ซื้อ ขาย
ประกอบ บริการทางวิศวกรรมและเทคนิค การบริหารจัดการ ระบบสื่อสารโทรคมนาคมทุกประเภททั้งมีสายและไร้สายศูนย์กลางข้อมูล
บนอินเทอร์เน็ตและบริการอื่นๆ ที่เกี่ยวข้อง รวมถึงอสังหาริมทรัพย์และอื่นๆ ที่เกี่ยวข้อง อุปกรณ์สื่อสารโทรคมนาคมทุกประเภท พร้อม
ให้บริการเชื่อมโยงระบบคอมพิวเตอร์ของผู้ใช้บริการกับเครือข่ายอินเทอร์เน็ตในเชิงพาณิชย์ (เมื่อได้รับอนุญาตจากหน่วยงานที่เกี่ยวข้อง)

สำเนาถูกต้อง



บริษัท เช่าเทิร์นไทยคอนซัลติ้ง จำกัด

(นายพิษณุ สอนมี และนางเพ็ญภา จันทร์เพ็ญ)

กรรมการบริษัท ฯ



กรมพัฒนาธุรกิจการค้า กระทรวงพาณิชย์
Department of Business Development
Ministry of Commerce

ก้าวสู่อนาคต
สู่ดิจิทัล

Leading Business
Towards Digital
Transformation



วัตถุประสงค์ของ สัญญาจ้าง บริษัท นี้ มี.....77.....ข้อ ดังนี้

(62) ประกอบกิจการรวบรวม จัดเก็บ ประมวลผล วิเคราะห์ แสดงผล ให้คำปรึกษาฝึกอบรม ออกแบบ วางแผน ติดตั้ง สร้าง ซ่อมแซม บำรุงรักษา รวมถึงพัฒนา ปรับแต่ง ขยาย ให้เช่า และดูแลรักษาระบบการประมวลผลคลาวด์ ข้อมูลคอมพิวเตอร์ โครงสร้างพื้นฐานหลักของบริการ Cloud Computing (Infrastructure as a Service : IaaS) โปรแกรมและภาษาชุดคำสั่งที่เป็นเครื่องมือเพื่อใช้ในการพัฒนาซอฟต์แวร์แอปพลิเคชัน (Platform as a Service : PaaS) โปรแกรมหรือซอฟต์แวร์ที่สะดวกต่อการใช้งานได้หลากหลาย

(Software as a Service : SaaS) และอื่นๆ ที่เกี่ยวข้อง

(63) ประกอบกิจการขายสินค้าหรือบริการ หรือประกอบธุรกิจพาณิชย์อิเล็กทรอนิกส์ ภายใต้วัตถุประสงค์ของบริษัทหรือการประกอบธุรกิจอื่นใดไม่ว่า โดยทางอินเทอร์เน็ต สื่อสิ่งพิมพ์ สื่อโทรทัศน์ สื่ออิเล็กทรอนิกส์หรือระบบอื่นใด หรือโดยใช้เครื่องมือหรืออุปกรณ์

อิเล็กทรอนิกส์ใดๆ รวมถึงสร้างสรรค์ บริหารเว็บไซต์และ/หรือเว็บไซต์ที่เกี่ยวกับการให้บริการด้านการผลิตและบริการโฆษณาบนอินเทอร์เน็ต ให้บริการค้นหาข้อมูลทางอินเทอร์เน็ต เก็บค่าบริการ ค่าโฆษณา รวมถึงให้บริการชำระเงินทางอิเล็กทรอนิกส์ ภายใต้กฎหมายว่าด้วยการควบคุมดูแลการให้บริการการชำระเงินทางอิเล็กทรอนิกส์และกฎหมายอื่นที่เกี่ยวข้อง และให้บริการรับชำระเงินแทน (เมื่อได้รับอนุญาตจากหน่วยงานที่เกี่ยวข้อง)

(64) ประกอบกิจการผลิต ซื้อมาจำหน่าย ส่งออก จำหน่าย ให้เช่า เช่าซื้อ ข้อมูลคอมพิวเตอร์ โปรแกรมคอมพิวเตอร์ แพลตฟอร์ม ระบบความปลอดภัยทางกายภาพ ระบบคอมพิวเตอร์ เครื่องคอมพิวเตอร์ เครื่องมืออุปกรณ์ที่ใช้กับเครื่องคอมพิวเตอร์ทุกชนิดทุกประเภท (เมื่อได้รับอนุญาตจากหน่วยงานที่เกี่ยวข้อง)

(65) ประกอบกิจการผลิต จัดหา จำหน่าย ซื้อ ประมวลราคา ประมูล สัมปทานหรือจัดหาด้วยวิธีการใดๆ ซึ่งกระแสไฟฟ้า น้ำดิบหรือน้ำประปาและธุรกิจที่เกี่ยวข้อง รวมทั้งบำรุงรักษาระบบน้ำประปาและระบบกระแสไฟฟ้า ตลอดจนซื้อและขายเครื่องจักรอุปกรณ์ต่างๆ ที่เกี่ยวข้องสำหรับการไฟฟ้าและการประปา

(66) ประกอบกิจการจัดซื้อจำหน่าย ซื้อขาย ประมูล ประมวลราคา ให้เช่า ส่งมาจากต่างประเทศ ส่งไปยังต่างประเทศหรือค้าโดยวิธีอื่นซึ่งเครื่องมือ เครื่องจักร อุปกรณ์ต่างๆที่ใช้ในการตรวจวัดงานด้านสิ่งแวดล้อม งานด้านป้องกันและบรรเทาสาธารณภัย ด้านอาชีวเวชศาสตร์ สุขศาสตร์อุตสาหกรรม ด้านการสาธารณสุขหรือด้านเครื่องมือแพทย์และเวชภัณฑ์ ด้านวิทยาศาสตร์ ด้านระบบการประปา ด้านระบบการไฟฟ้า และอื่นๆที่เกี่ยวข้องตามวัตถุประสงค์ของบริษัท

สำเนาถูกต้อง

บริษัท เข้าเทิร์นไทยคอนซัลติ้ง จำกัด

(นายพิมข สอนมี และนางเพ็ญภา จันทรเพ็ญ)

กรรมการบริษัท ฯ

กรมพัฒนาธุรกิจการค้า กระทรวงพาณิชย์
Department of Business Development
Ministry of Commerceก้าวสู่อนาคต
สู่ดิจิทัลLeading Business
Towards Digital
Transformation

วัตถุประสงค์ของ ให้ทุน/หุ้น/ส่วน/บริษัท นี้ มี.....77.....ข้อ ดังนี้

(67) ประกอบกิจการให้บริการ คิดตั้ง ซ่อมแซม แก้ไข บำรุงรักษา ตรวจสอบ ทดสอบ ทวนสอบ สอบเทียบ ปรับเทียบซึ่งเครื่องมือ เครื่องจักรอุปกรณ์ต่างๆที่ใช้ในการตรวจวัดงานด้านสิ่งแวดล้อม งานด้านป้องกันและบรรเทาสาธารณภัย ด้านอาชีวเวชศาสตร์ สุขศาสตร์อุตสาหกรรม ด้านวิทยาศาสตร์ ด้านการสาธารณสุข ด้านการกำจัดของเสีย ด้านระบบการประปา ด้านระบบการไฟฟ้าและอื่นๆที่เกี่ยวข้องตามวัตถุประสงค์ของบริษัท

(68) ประกอบกิจการผลิต ประกอบ จำหน่าย เครื่องจักรและอุปกรณ์ด้านป้องกันและบรรเทาสาธารณภัย ทางบก ทางน้ำ ทางอากาศ เช่น รถกู้ภัยดับเพลิง เรือกู้ภัยดับเพลิง อุปกรณ์ดับเพลิงต่างๆ ตลอดจนเครื่องอุปกรณ์ชุดทริกเกอร์รวมถึงส่วนประกอบและเครื่องอุปกรณ์ของชุดทริกเกอร์ต่างๆ

(69) ประกอบกิจการรับเป็นที่ปรึกษาด้านสิ่งแวดล้อม การประปาและสุขาภิบาล ระบบผลิตน้ำประปา ระบบบำบัดน้ำเสีย ระบบบำบัดมลพิษอากาศ ตลอดจนด้านการออกแบบ ก่อสร้าง ควบคุม ดูแลระบบผลิตน้ำประปา ระบบบำบัดน้ำเสีย ระบบบำบัดมลพิษอากาศ ระบบมลพิษทางดิน ระบบการกำจัดของเสีย ด้านการควบคุมการระเหยของสารอันตราย การจัดการน้ำเสียและรวมถึงการดำเนินการอื่นๆที่เกี่ยวข้องตามวัตถุประสงค์ของบริษัทให้แก่หน่วยงานภาครัฐ และเอกชน

(70) ประกอบกิจการรับที่ปรึกษาของเสียจากโรงงานบำบัดน้ำเสียรวม เพื่อให้บริการบำบัด กำจัด น้ำเสีย น้ำทิ้ง น้ำเสียปนเปื้อนน้ำมัน ทำเนียบใช้แล้ว น้ำมันหล่อลื่นที่เสื่อมสภาพ ต่างเสื่อมสภาพ ตัวทำลายที่ใช้แล้ว จากโรงงานอุตสาหกรรมหรือจากเรือเดินสมุทรรวมถึงให้คำแนะนำของเสียจากเรือเดินสมุทร ที่พักอาศัย และชุมชน ทั้งนี้รวมถึงจำหน่าย หรือดำเนินกิจกรรมอื่นๆ เกี่ยวกับวัตถุพลอยได้หรือผลพลอยต่างๆที่เกิดขึ้นจากกิจการ โรงงานบำบัดน้ำเสียรวม

(71) ประกอบกิจการ โรงงานคัดแยกและฝังกลบสิ่งปฏิกูลหรือวัสดุที่ไม่ใช้แล้ว เพื่อให้บริการสำหรับ โรงงานอุตสาหกรรม ที่พักอาศัย และชุมชนให้แก่หน่วยงานภาครัฐ และเอกชน

(72) ประกอบกิจการ โรงงานเกี่ยวกับการนำผลิตภัณฑ์อุตสาหกรรมที่ไม่ใช้แล้ว หรือของเสียจากโรงงานมาผลิตเป็นวัตถุดิบ หรือผลิตภัณฑ์ใหม่โดยผ่านกรรมวิธีการผลิตทางอุตสาหกรรม เพื่อให้บริการ สำหรับ โรงงานอุตสาหกรรม ที่พักอาศัยและชุมชนให้แก่หน่วยงานภาครัฐ และเอกชน

สำเนาถูกต้อง



บริษัท เช่าเทิร์นไทยคอนซัลติ้ง จำกัด

(นายพิมพ์ สอนมี และนางเพ็ญนภา จันทรเพ็ญ)

กรรมการบริษัท ฯ

กรมพัฒนาธุรกิจการค้า กระทรวงพาณิชย์
Department of Business Development
Ministry of Commerceก้าวสู่อนาคต
สู่ยุคดิจิทัลLeading Business
Towards Digital
Transformation

วัตถุประสงค์ของ ผู้ลงทุน/บริษัท นี้ มี.....77.....ข้อ ดังนี้

(73) ประกอบกิจการให้บริการดำเนินงานเกี่ยวกับระบบผลิตน้ำประปาหรือให้บริการรับจ้างผลิตน้ำประปาหรือ ประกอบ
กิจการโรงงานผลิตน้ำประปา จากแหล่งน้ำผิวดินหรือน้ำที่ผ่านกระบวนการบำบัด สำหรับใช้ในโรงงานอุตสาหกรรม ที่พักอาศัยและ
ชุมชนให้แก่หน่วยงานภาครัฐ และเอกชน

(74) ประกอบธุรกิจบริหาร จัดการ ดำเนินงานเกี่ยวกับห้องปฏิบัติการทดลองทางวิทยาศาสตร์ หรือบริหาร จัดการ พัฒนา วิจัย เกี่ยวกับ
ระบบปฏิบัติการทดลองทางวิทยาศาสตร์ให้แก่หน่วยงานภาครัฐ และเอกชน

(75) ประกอบกิจการนำน้ำมันปิโตรเลียมหรือน้ำมันเตาปนเปื้อนจากโรงงานอุตสาหกรรม หรือจากเรือเดินสมุทรมาผ่านกระบวนการ
อุตสาหกรรมเพื่อเป็นเชื้อเพลิงทดแทน

(76) ประกอบกิจการผลิต จำหน่ายสารปรับปรุงดิน สารบำรุงดินและอุปกรณ์สำหรับใช้ในการผลิตพืชไร่ ปุ๋ยปรับปรุงดิน หรือปุ๋ยชีวภาพ

(77) ประกอบธุรกิจให้บริการ ให้เช่า พื้นที่ อาคาร สำนักงาน ห้องประชุม ห้องแสดงสินค้าหรือสถานที่จัดแสดงสินค้า หรือให้บริการศูนย์

ประชุม อาคารสถานที่ทุกประเภท รวมถึงการให้บริการระบบขนส่งมวลชน รถยนต์ส่วนบุคคล รถจักรยานยนต์สาธารณะ หรือให้บริการศูนย์
เครื่องมือ การเชื่อมต่ออินเทอร์เน็ต ไปรษณีย์หรือซอฟต์แวร์สำนักงาน อุปกรณ์สำนักงานสำหรับงานเสียง และงานแสดงทุกชนิดทุกประเภท

ตลอดจนการจัดเตรียมอาคาร เครื่องดื่ม และสิ่งอำนวยความสะดวกสำหรับการทุกชนิด

เอกสารนี้ใช้เป็นรายงานผลการปฏิบัติงานประจำปีของบริษัทฯ และแนบมาพร้อมกับงบการเงินประจำปี 2566
และมาตรการติดตามตรวจสอบผลการปฏิบัติงานประจำปี 2566

สำเนาถูกต้อง

บริษัท เข้าเทิร์นไทยคอนซัลติ้ง จำกัด

(นายพิมุข สอนมี และนางเพ็ญนภา จันทรเพ็ญ)

กรรมการบริษัท ฯ

กรมพัฒนาธุรกิจการค้า กระทรวงพาณิชย์
Department of Business Development
Ministry of Commerceก้าวล้ำธุรกิจ
สู่ยุคดิจิทัลLeading Business
Towards Digital
Transformation

หนังสือสำคัญการจดทะเบียนอาคารชุด (อ.ช.10)



(อ.ช.๑๐)

หนังสือสำคัญการจดทะเบียนอาคารชุด

สำนักงานที่ดินจังหวัด ภูเก็ต.....

วันที่ ๑๕ เดือน กรกฎาคม พ.ศ. ๒๕๕๒

หนังสือนี้ออกให้เพื่อแสดงว่า พนักงานเจ้าหน้าที่ได้รับจดทะเบียนอาคารชุดตาม
พระราชบัญญัติอาคารชุด พ.ศ. ๒๕๒๒ ตามคำขอของ บริษัท เอ. แพลน พร็อพเพอร์ตี้ จำกัด
ทะเบียนเลขที่ ๘/๒๕๕๒ เมื่อวันที่ ๑๕ เดือน กรกฎาคม พ.ศ. ๒๕๕๒
โดยมีรายละเอียดดังนี้

๑. ชื่ออาคารชุด..... เดวิด ลอยด์ แอ็บโซลูท แอ็บ นาคาเล มีช.....

๒. โฉนดที่ดินเลขที่..... ๑๑๕๑๐..... ตำบล..... กมลา..... อำเภอ..... ภูเก็ต.....

๓. ก. จำนวนอาคาร..... ๑..... หลัง

ข. จำนวนห้องชุด..... ๓๓..... ห้องชุด

๔. บันทึกรายละเอียดที่ดินและอาคารเป็นของบริษัท เอ. แพลน พร็อพเพอร์ตี้ จำกัด

๔.๑ ทรัพย์สินส่วนบุคคล ได้แก่ ห้องชุด เลขที่ ๖/๕๔ ถึง ๖/๘๖

๔.๒ ทรัพย์สินส่วนกลาง มีดังนี้

๔.๒.๑ ที่ดินที่ตั้งอาคารชุดจำนวน ๑ แปลง ได้แก่ โฉนดที่ดินเลขที่
๑๑๕๑๐ เลขที่ดิน ๒ เนื้อที่รวม ๑ ไร่ ๐ งาน ๓๒.๗๐ ตารางวา ตำบลกมลา อำเภอเกาะ
ภูเก็ต

๔.๒.๒ ระบบโครงสร้างตัวอาคาร พร้อมฐานราก โครงสร้าง กานและ
เสา ทรัพย์สินส่วนกลางอื่น ๆ ของอาคารชุด ประกอบด้วย

- บันไดและขานพักบันได
- โถงลิฟท์และทางเดินร่วม
- พื้นที่สวนภายนอกอาคารทั้งหมด
- ถนนและทางเดินภายนอกอาคารทั้งหมด
- ที่จอดรถชั้น ๑ ส่วนบริการและห้องเก็บของ
- ระบบเครื่องปรับอากาศ และอุปกรณ์ที่ใช้เพื่อปรับอากาศ
- พื้นที่ส่วนกลางทั้งหมด
- สุขภัณฑ์ และอุปกรณ์ห้องน้ำที่อยู่ในพื้นที่ส่วนกลางทั้งหมด

- ผู้สำเนา...

สำเนาถูกต้อง

(นางสาวจิตติมา หนูเทพ)
นักวิชาการที่ดินชำนาญการ
๒๘ เม.ย. ๒๕๖๖

- ตู้สายน้ำดับเพลิง และอุปกรณ์ทั้งหมด
- ระบบลิฟต์โดยสาร รวมถึงอุปกรณ์ควบคุมมอเตอร์
- พัดลมดูดอากาศ และท่อระบายอากาศที่ติดตั้งในพื้นที่ส่วนกลาง
- โทรทัศน์วงจรปิด (CCTV)
- สระว่ายน้ำ ระบบปั้มน้ำสระว่ายน้ำ, เครื่องกรอง และอุปกรณ์ระบบสระว่ายน้ำ
- ระบบไฟฟ้าที่อยู่ในพื้นที่ส่วนกลาง หม้อแปลงไฟฟ้า อุปกรณ์ตู้ควบคุมไฟฟ้า (ตู้MDB) สายไฟฟ้าที่จ่ายไฟฟ้า พร้อมท่อไฟฟ้าที่จ่ายไฟไปยังห้องชุดแต่ละห้อง มาตรฐานไฟฟ้า
- ระบบสายเมน โทรศัพท์ เคเบิลใยแก้วนำแสง
- ระบบโทรทัศน์ สายสัญญาณโทรทัศน์
- สายล่อฟ้าและระบบสายล่อฟ้า
- ระบบประปา ถังเก็บน้ำใต้ดิน ปั้มน้ำและอุปกรณ์สูบน้ำ ระบบท่อน้ำทั้งหมด มาตรฐานน้ำของห้องชุดทั้งหมด
- ระบบบำบัดน้ำเสีย และระบบระบายน้ำ ถังบำบัดน้ำเสีย, อุปกรณ์และบ่อบำบัดน้ำเสีย ถังเก็บน้ำเสียใหญ่ ระบบท่อน้ำทิ้ง ท่อน้ำเสียหลัก ท่อระบายน้ำฝนและ อุปกรณ์
- สำนักงานนิติบุคคล เลขที่ ๖/๑๑๓ ชั้น ๑
- สถานที่หรือทรัพย์สินอื่นๆ ที่มีไว้ใช้ประโยชน์ร่วมกัน

๔.๓ อัตราส่วนกรรมสิทธิ์ในทรัพย์สินส่วนกลาง ปรากฏตามบัญชี อ.ข. ๕

แนบท้ายบันทึกนี้

(ลงชื่อ) นายไพฑูรย์ เลิศไกร พนักงานเจ้าหน้าที่
(เจ้าพนักงานที่ดินจังหวัดภูเก็ต)

Janan N. N.

สำเนาถูกต้อง

Om

(นางสาวจิตติมา หนูเทพ)

นักวิชาการที่ดินชำนาญการ

๒๘ เม.ย. ๒๕๕๖

หนังสือสำคัญการจดทะเบียนนิติบุคคลอาคารชุด (อ.ช.13)



หนังสือสำคัญการจดทะเบียนนิติบุคคลอาคารชุด

สำนักงานที่ดินจังหวัดภูเก็ต

วันที่ ๒๒ เดือน มกราคม พ.ศ. ๒๕๕๓

หนังสือนี้ออกให้เพื่อแสดงว่า พนักงานเจ้าหน้าที่ได้รับจดทะเบียนนิติบุคคล
อาคารชุดตามพระราชบัญญัติอาคารชุด พ.ศ. ๒๕๒๒ ทะเบียนเลขที่ ๑/๒๕๕๓
เมื่อวันที่ ๒๒ เดือน มกราคม พ.ศ. ๒๕๕๓ โดยมีรายการดังนี้

๑. ชื่อนิติบุคคลอาคารชุด เดวิด ลอยด์ แอ็บโซลูท แอ็ค นาคาเล บีช
๒. มีวัตถุประสงค์เพื่อจัดการและดูแลรักษาทรัพย์สินส่วนกลาง และให้มีอำนาจ
กระทำการใด ๆ เพื่อประโยชน์ตามวัตถุประสงค์ดังกล่าว ทั้งนี้ตามข้อบังคับและมติของเจ้าของร่วม
ภายใต้บังคับแห่งพระราชบัญญัติอาคารชุด พ.ศ. ๒๕๒๒

๓. ที่ตั้งสำนักงานอยู่ที่ บ้านเลขที่ ๖/๑๑๑ ชั้น ๑ อาคารชุด เดวิด ลอยด์
แอ็บโซลูท แอ็ค นาคาเล บีช หมู่ที่ ๖ ถนน - ตรอก / ซอย -
ตำบล / แขวง กมลา อำเภอ / เขต กะทู้ จังหวัด ภูเก็ต โทรศัพท์

(ลงชื่อ) พ.วิเศษ พนักงานเจ้าหน้าที่
((นายไพฑูรย์ เลิศไกร))
ตำแหน่ง เจ้าหน้าที่ที่ดินจังหวัดภูเก็ต

Janwar Nerdor

สำเนาถูกต้อง

Om

(นางสาวจิตติมา หนูเทพ)
นักวิชาการที่ดินชำนาญการ

๒๘ เม.ย. ๒๕๕๖

25 เม.ย. ๒๕๕๖

๒๒.๕๕

รายชื่อกรรมการนิติบุคคล

รายชื่อผู้จัดการนิติบุคคลอาคารชุด

[illegible]

สรุปมาตรการติดตามตรวจสอบและลดผลกระทบสิ่งแวดล้อม



ที่ ภก 0013.2 / 8640

ศาลากลางจังหวัดภูเก็ต
ถนนวิเศษ ภก 83000

3 กรกฎาคม 2551

เรื่อง แจ้งผลการพิจารณารายงานผลกระทบสิ่งแวดล้อมเบื้องต้น โครงการอาคารชุดพักอาศัย
แอ็บ ไชลุต เดวิท ลอยด์ แอ็ด นาคาเล บีช

เรียน กรรมการบริษัท เอ แพลน พร็อพเพอร์ตี้ จำกัด

อ้างถึง 1. หนังสือบริษัท เอ แพลน พร็อพเพอร์ตี้ จำกัด ลงวันที่ 26 พฤษภาคม 2551
2. หนังสือ นางสาวจุฑาทิพย์ บุญแก้ว ลงวันที่ 26 มิถุนายน 2551

ตามหนังสือที่อ้างถึง ท่านได้เสนอรายงานผลกระทบสิ่งแวดล้อมเบื้องต้น โครงการอาคารชุด
พักอาศัย แอ็บ ไชลุต เดวิท ลอยด์ แอ็ด นาคาเล บีช จำนวน 33 ห้องชุด ตั้งอยู่ที่ ทางหลวงแผ่นดินหมายเลข
4233 ต.ทมาลา อ.กะทู้ จ.ภูเก็ต มีเนื้อที่ 1-0-99 ไร่ หรือ 1,986 ตารางเมตร บนหนังสือรับรองการทำ
ประโยชน์เลขที่ 664 จัดทำรายงานโดย บริษัท ภูเก็ต เอ็นไวรอนเม้นทอล เซอร์วิส จำกัด ให้จังหวัด
ดำเนินการตามขั้นตอนการพิจารณารายงานฯ ดังความละเอียดแจ้งแล้ว นั้น

จังหวัดภูเก็ต โดยคณะกรรมการผู้ชำนาญการพิจารณารายงานผลกระทบสิ่งแวดล้อม
เบื้องต้นและรายงานการวิเคราะห์ผลกระทบสิ่งแวดล้อม ในเขตพื้นที่คุ้มครองสิ่งแวดล้อม บริเวณจังหวัดภูเก็ต
ในคราวประชุมครั้งที่ 6/2551 เมื่อวันที่ 19 มิถุนายน พ.ศ. 2551 มีมติเห็นชอบรายงานฯ โดยมีเงื่อนไขให้ส่ง
เอกสารเพิ่มเติม ให้ฝ่ายเลขานุการประสานหน่วยงานที่เกี่ยวข้องตรวจสอบเอกสารว่าถูกต้อง ครบถ้วน ตาม
มติคณะกรรมการผู้ชำนาญการฯ แล้ว จึงให้จังหวัดแจ้งเห็นชอบรายงานฯ บัดนี้ ฝ่ายเลขานุการได้ตรวจสอบ
รายงานฉบับเพิ่มเติม เห็นว่าถูกต้อง ครบถ้วน แล้วจึงขอแจ้งมติคณะกรรมการฯ เห็นชอบรายงานผลกระทบ
สิ่งแวดล้อมเบื้องต้น โครงการอาคารชุดพักอาศัยแอ็บ ไชลุต เดวิท ลอยด์ แอ็ด นาคาเล บีช เพื่อทราบและให้
โครงการฯ ต้องปฏิบัติตามเงื่อนไข ดังต่อไปนี้

1. โครงการต้องยึดถือปฏิบัติตามมาตรการป้องกันและแก้ไขผลกระทบสิ่งแวดล้อมตามที่
เสนอไว้ในรายงานผลกระทบสิ่งแวดล้อมเบื้องต้นอย่างเคร่งครัด

2. โครงการต้องบันทึกผลการติดตามตรวจสอบการปฏิบัติตามมาตรการตามแบบรายงานผล
การปฏิบัติตามมาตรการป้องกันและแก้ไขผลกระทบสิ่งแวดล้อมและมาตรการติดตามตรวจสอบคุณภาพ
สิ่งแวดล้อมตามที่เสนอไว้ในรายงาน และส่งผลการดำเนินการมายังหน่วยงานผู้อนุญาตและจังหวัด ปีละ 2
ครั้ง ในเดือนกรกฎาคม และธันวาคม ของทุกปี

3. หากโครงการจะเปลี่ยนแปลงรายละเอียดโครงการ รวมทั้งมาตรการป้องกันและแก้ไขผลกระทบสิ่งแวดล้อมและมาตรการติดตามตรวจสอบคุณภาพสิ่งแวดล้อม แตกต่างจากที่เสนอไว้ในรายงาน โครงการ จะต้องเสนอรายละเอียดการเปลี่ยนแปลงดังกล่าวให้หน่วยงานผู้อนุญาต และจังหวัด เพื่อนำเสนอคณะกรรมการผู้ชำนาญการพิจารณาให้ความเห็นชอบด้านสิ่งแวดล้อมก่อนดำเนินการเปลี่ยนแปลงใด ๆ

4. หากได้รับการร้องเรียนจากประชาชนว่าได้รับความเดือดร้อนรำคาญจากกิจกรรมการดำเนินโครงการ หรือโครงการก่อให้เกิดความเสียหายแก่สาธารณสมบัติ เจ้าของโครงการจะต้องดำเนินการแก้ไขปัญหาดังกล่าวทันที และแจ้งหน่วยงานอนุญาต จังหวัด และหน่วยงานที่เกี่ยวข้องทราบ เพื่อหาแนวทางและมาตรการในการแก้ไขปัญหาต่อไป

อนึ่ง เพื่อให้มีหลักฐานเอกสารอ้างอิง จึงขอให้โครงการจัดทำเอกสารต่อไปนี้

1. รายงานฉบับสมบูรณ์ในรูปเอกสาร จำนวน 1 เล่ม พร้อมแผ่นบันทึกข้อมูลซีดีรอม จำนวน 4 แผ่น
2. เอกสารมาตรการป้องกันและลดผลกระทบสิ่งแวดล้อมและมาตรการติดตามตรวจสอบคุณภาพสิ่งแวดล้อม จำนวน 4 เล่ม

ส่งให้จังหวัด ภายในระยะเวลา 7 วัน นับจากวันที่ได้รับหนังสือแจ้งเห็นชอบนี้ เพื่อจังหวัดจะได้ส่งให้อำเภอ และท้องถิ่นที่รับผิดชอบต่อไป ทั้งนี้ จังหวัดได้สำเนาหนังสือแจ้งบริษัทที่ปรึกษาของโครงการ เพื่อดำเนินการด้วยแล้ว

จึงเรียนมาเพื่อทราบและดำเนินการต่อไป

ขอแสดงความนับถือ

(นาย ๒ พ)

(นายวรพจน์ รัฐธิมา)

รองผู้ว่าราชการจังหวัด ปฏิบัติราชการแทน

ผู้ว่าราชการจังหวัดภูเก็ต

สำนักงานทรัพยากรธรรมชาติและสิ่งแวดล้อมจังหวัดภูเก็ต

กลุ่มงานสิ่งแวดล้อม

โทร./โทรสาร 0-7621-1067 ต่อ 14

รายงานผลการปฏิบัติตามมาตรการป้องกันและแก้ไขผลกระทบ
สิ่งแวดล้อม และมาตรการติดตามตรวจสอบผลกระทบสิ่งแวดล้อม

โครงการ เดวิด ลอยด์ แอ็บโซลูท แอ็ด นาคาเล บีช
นิติบุคคลอาคารชุด เดวิด ลอยด์ แอ็บโซลูท แอ็ด นาคาเล บีช
ตั้งอยู่ที่ 6/113 ชั้น 1 หมู่ 6 ตำบลกมลา อำเภอกะทู้ จังหวัดภูเก็ต 83150

ประจำเดือนกรกฎาคม – ธันวาคม 2566

จัดทำโดย
บริษัท เซ้าเทิร์นไทยคอนสตรัค จำกัด
ที่ตั้ง เลขที่ 59/45 หมู่ที่ 5 ต.ศรีสุนทร อ.ถลาง จ.ภูเก็ต 83110

บทสรุปผู้บริหาร

บทสรุปผู้บริหาร

สรุปผลการดำเนินงานตามมาตรการป้องกัน แก้ไข และลดผลกระทบสิ่งแวดล้อม และติดตามตรวจสอบคุณภาพสิ่งแวดล้อมของโครงการ เดวิด ลอยด์ แอ็บโซลูท แอ็ด นาคาเล บีช ประจำเดือนกรกฎาคม – ธันวาคม 2566 จะเห็นได้ว่าทางโครงการได้ดำเนินการปฏิบัติตามมาตรการป้องกัน แก้ไข และลดผลกระทบสิ่งแวดล้อม ตามข้อกำหนดของหน่วยงานราชการอย่างเคร่งครัด

บทสรุปและข้อเสนอแนะ

คุณภาพน้ำทิ้ง

จากผลการตรวจวิเคราะห์คุณภาพน้ำทิ้งของ โครงการ เดวิด ลอยด์ แอ็บโซลูท แอ็ด นาคาเล บีช ประจำเดือนกรกฎาคม – ธันวาคม 2566 พบว่า คุณภาพน้ำหลังผ่านระบบบำบัด ส่วนใหญ่มีค่าเป็นไปตามเกณฑ์มาตรฐาน เรื่อง กำหนดมาตรฐานควบคุมน้ำออกจากอาคารบางประเภทและบางขนาด (อาคารประเภท ค) ตามประกาศกระทรวงทรัพยากรธรรมชาติและสิ่งแวดล้อม ยกเว้นค่าสารแขวนลอยทั้งหมด (TSS) มีค่าเท่ากับ 68.0 มิลลิกรัมต่อลิตร ซึ่งเกินเกณฑ์มาตรฐาน เรื่อง กำหนดมาตรฐานควบคุมน้ำออกจากอาคารบางประเภทและบางขนาด (อาคารประเภท ค) ตามประกาศกระทรวงทรัพยากรธรรมชาติและสิ่งแวดล้อม

ข้อเสนอแนะ

1. หมั่นทำความสะอาดบริเวณบ่อพักน้ำทิ้ง และบ่อดักไขมันอย่างสม่ำเสมอ เพื่อป้องกันการสะสมของตะกอนอินทรีย์ และตะกอนไขมันต่างๆ ซึ่งอาจเป็นสาเหตุให้ผลทดสอบสูงเกินเกณฑ์มาตรฐาน ฯ ได้
2. ตรวจสอบและบันทึกปริมาณน้ำใช้ภายในโครงการอาคารชุด เพื่อเป็นสถิติพื้นฐานในการควบคุมการเดินระบบบำบัดน้ำเสีย ควรพิจารณาการติดตั้งอุปกรณ์บันทึกจำนวนระยะเวลาการทำงานของเครื่องจักร หรือ Hour Meter เพื่อบันทึกชั่วโมงการทำงานของเครื่องจักร จะช่วยให้การควบคุมระบบเป็นไปอย่างมีประสิทธิภาพมากยิ่งขึ้น
3. ตรวจสอบและบำรุงรักษาระบบบำบัดให้มีประสิทธิภาพอยู่เสมอ เพื่อให้คุณภาพน้ำทิ้งมีค่าเป็นไปตามเกณฑ์มาตรฐานฯ พร้อมทั้งตรวจติดตามคุณภาพน้ำทิ้งเป็นประจำ เพื่อเฝ้าระวังคุณภาพน้ำทิ้งอย่างต่อเนื่องต่อไป
4. สังเกตลักษณะของตะกอน สี และกลิ่นของตะกอน ของบ่อเก็บตะกอน (Sludge Storage Tank) ถ้ามีปริมาณตะกอนสูงให้รูดสิ่งปฏิกูล มาสู่ระบายตะกอนทิ้ง ประมาณ 1- 2 เดือน / ครั้ง ขึ้นอยู่กับปริมาณและจำนวนผู้มาใช้บริการของอาคารชุด

คุณภาพน้ำใช้ (น้ำผ่านการกรอง)

จากผลการตรวจวิเคราะห์คุณภาพน้ำใช้ (น้ำผ่านการกรอง) ของโครงการ เดวิด ลอยด์ แอ็บโซลูท แอ็ด นาคาเล บีช พบว่า มีค่าเป็นไปตามเกณฑ์มาตรฐานคุณภาพน้ำประปาของการประปาส่วนภูมิภาค พ.ศ. 2562



ข้อเสนอแนะ

บำรุงรักษาและตรวจสอบเครื่องจักรอุปกรณ์ต่างๆ ให้พร้อมใช้งานอยู่เสมอ เพื่อให้ระบบการกรองน้ำมีประสิทธิภาพในการกรอง ตามรายการค่านวนที่ออกแบบไว้ พร้อมทั้งตรวจติดตามคุณภาพน้ำผ่านการกรองเป็นประจำ เพื่อเฝ้าระวังคุณภาพน้ำอย่างต่อเนื่องต่อไป

อื่นๆ

- **อุปกรณ์ดับเพลิง**

โครงการได้ทำการตรวจสอบประสิทธิภาพและความพร้อมใช้งานของอุปกรณ์ดับเพลิงภายในโครงการ และจุดที่ตั้งอุปกรณ์ดับเพลิง ไฟฉุกเฉิน เป็นประจำทุกเดือนโดยเจ้าหน้าที่ของโครงการ

- **การจัดการมูลฝอย**

โครงการได้จัดให้มีถังขยะที่สามารถรองรับปริมาณขยะเพียงพอต่อการรองรับขยะที่เกิดขึ้นในแต่ละวัน โดยถังขยะของโครงการในห้องขยะมีถังขยะเปียกจำนวน 1 ถัง ถังขยะรีไซเคิลจำนวน 1 ถัง ด้านหน้าโครงการมีถังขยะรีไซเคิล จำนวน 4 ถัง (240 ลิตร) เนื่องจากสถานการณ์โควิด-19 รถขยะเข้ามาเก็บอาทิตย์ละ 3 วัน

- **การคมนาคมขนส่ง**

โครงการมีเจ้าหน้าที่ความปลอดภัยคอยอำนวยความสะดวกในการเข้า-ออกโครงการตลอดเวลา

- **การระบายน้ำ**

โครงการมีเจ้าหน้าที่คอยตรวจสอบท่อระบายน้ำของโครงการเป็นประจำ

- **ทรัพยากรดิน**

โครงการมีการตรวจสอบกำแพงกันดินให้มีความมั่นคง ปลอดภัยอยู่เสมอ



บทที่ 1

บทนำ

บทที่ 1

บทนำ

1.1 ความเป็นมาของโครงการและการจัดทำรายงาน

รายงานฉบับนี้เป็นรายงานการปฏิบัติตามมาตรการลดผลกระทบและติดตามตรวจสอบคุณภาพสิ่งแวดล้อมของโครงการ เดวิด ลอยด์ แอ็บโซลูท แอ็ด นาคาเล ปีช ประจำเดือนกรกฎาคม – ธันวาคม 2566

นิติบุคคลอาคารชุด เดวิด ลอยด์ แอ็บโซลูท แอ็ด นาคาเล ปีช ได้ดำเนินการตามมาตรการลดผลกระทบและติดตามตรวจสอบคุณภาพสิ่งแวดล้อมอย่างสม่ำเสมอ โดยมีเป้าหมายให้ บริษัท เช่าเหิรินทร์ไทยคอนสตรัคติ้ง จำกัด ที่ได้รับอนุญาตจากกรมโรงงานอุตสาหกรรม ขึ้นทะเบียนห้องปฏิบัติการวิเคราะห์เอกซน เลขทะเบียน ว-176 ดำเนินการจัดทำรายงานการปฏิบัติตามมาตรการลดผลกระทบและติดตามตรวจสอบคุณภาพสิ่งแวดล้อม เพื่อเสนอให้ทางหน่วยงานราชการที่เกี่ยวข้องรับทราบ และพิจารณาให้ความเห็นชอบ ตลอดจนให้ข้อเสนอแนะในการปรับปรุงแก้ไขให้มีความถูกต้องเหมาะสม เพื่อให้การดำเนินการของโครงการเกิดผลกระทบต่อคุณภาพสิ่งแวดล้อมน้อยที่สุดต่อไป

การจัดทำรายงานการปฏิบัติตามมาตรการลดผลกระทบและติดตามตรวจสอบคุณภาพสิ่งแวดล้อม มีวัตถุประสงค์ ดังนี้

1. เพื่อติดตามตรวจสอบคุณภาพสิ่งแวดล้อม
2. เพื่อนำเสนอผลการปฏิบัติตามมาตรการลดผลกระทบสิ่งแวดล้อม
3. เพื่อนำเสนอมาตรการที่เปลี่ยนแปลงและสภาพปัจจุบันของโครงการ

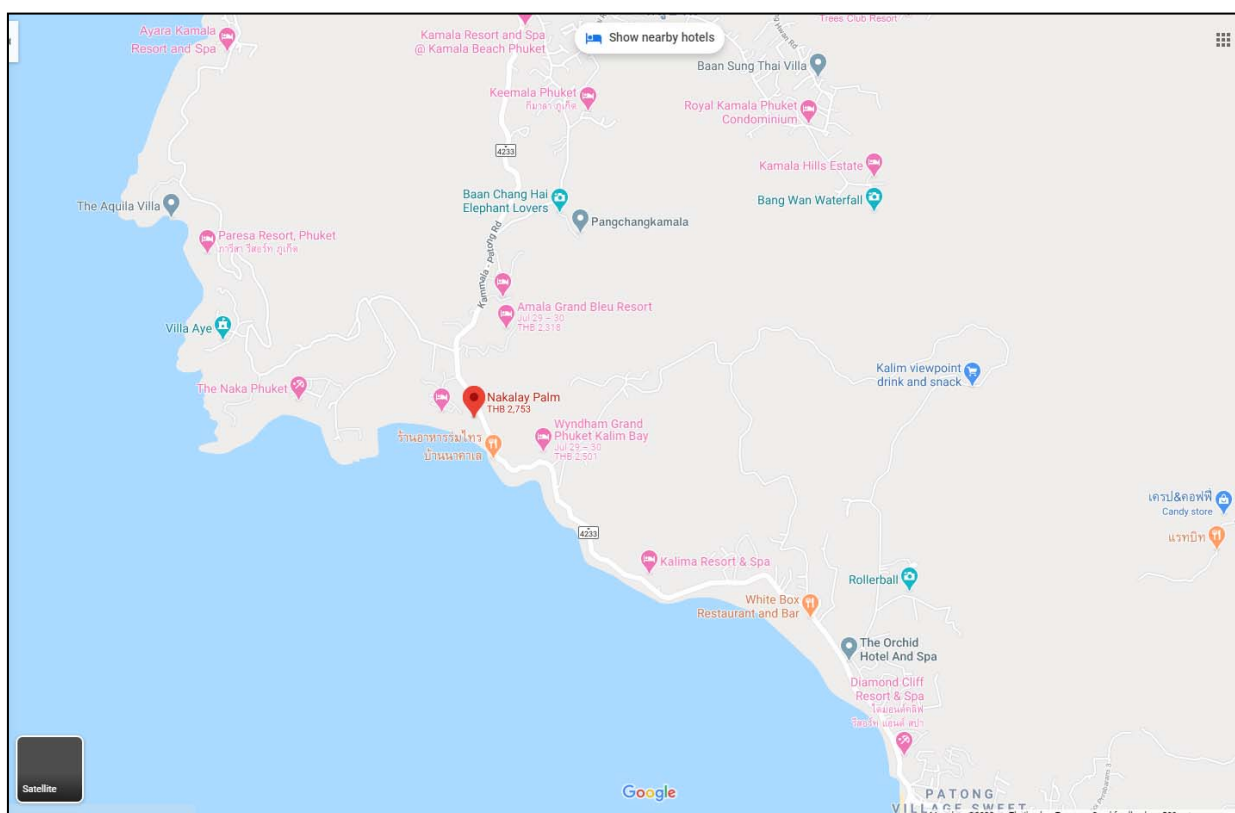
1.2 รายละเอียดโครงการ

ที่ตั้งโครงการ

โครงการ เดวิด ลอยด์ แอ็บโซลูท แอ็ด นาคาเล บีช ตั้งอยู่ที่ ทางหลวงแผ่นดินหมายเลข 4233 ตำบล กมลา อำเภอกะทู้ จังหวัดภูเก็ต อยู่ในพื้นที่องค์การบริหารส่วนตำบลกมลา มีอาณาเขตและสภาพทั่วไปของพื้นที่ บริเวณ

โดยมีอาณาเขตติดต่อ ดังนี้

ทิศเหนือ	ติดกับ	ติดกับกำแพงกันเขตและที่ดินบุคคลอื่น
ทิศใต้	ติดกับ	ติดกับคลองสาธารณะประโยชน์
ทิศตะวันออก	ติดกับ	ติดกับทางหลวงแผ่นดินหมายเลข 4233
ทิศตะวันตก	ติดกับ	ติดกับคลองสาธารณะประโยชน์



รูปที่ 1.1 ภาพที่ตั้งของโครงการ

1.3 ประเภทและขนาดของโครงการ

โครงการ เดวิด ลอยด์ แอ็บโซลูท แอ็ด นาคาเล บีช เป็นโครงการประกอบกิจการประเภทอาคารชุด ภายในโครงการประกอบด้วยอาคาร 4 ชั้น จำนวน 2 อาคาร แบ่งเป็นอาคาร A และอาคาร B มีจำนวนห้องชุดประกอบด้วยอาคาร A จำนวน 23 ห้องชุด อาคาร B จำนวน 10 ห้องชุด รวมจำนวนห้องชุดทั้งโครงการคิดเป็น 33 ห้องชุด (43ห้องนอน) และมีที่จอดรถภายในโครงการ จำนวน 17 คัน

รูปแบบของโครงการ เดวิด ลอยด์ แอ็บโซลูท แอ็ด นาคาเล บีช เป็นอาคารชุดซึ่งรูปแบบทางสถาปัตยกรรมของอาคารเน้นการออกแบบอาคารให้ดูทันสมัย เรียบง่าย และออกแบบห้องชุดเพื่อความเป็น

ส่วนตัวมากที่สุด ให้มีการระบายอากาศตามธรรมชาติ โดยจัดให้มีระเบียบเปิดโล่ง นอกจากนี้ ยังจัดพื้นที่สีเขียว บริเวณพื้นที่ว่าง

1.4 รายละเอียดการใช้พื้นที่โครงการ

โครงการ เดวิด ลอยด์ แอ็บโซลูท แอ็ด นาคาเล ปีช ประกอบด้วยอาคารชุด 4 ชั้น จำนวน 2 อาคาร ได้แก่ อาคาร A และ อาคาร B

อาคาร A เป็นอาคาร 4 ชั้น ภายในอาคารชั้นกราว์น ประกอบด้วยอาคารชุดจำนวน 5 ห้อง (5ห้องนอน) ส่วนต้อนรับ สำนักงานนิติบุคคล ห้องน้ำรวม และห้องไฟฟ้า/ห้องควบคุม ชั้นที่ 1 ถึง ชั้นที่ 2 ประกอบด้วยชุดชั้นละ 7 ห้อง (ชั้นละ 8 ห้องนอน) ชั้นเพ้นท์เฮาส์ ประกอบด้วยห้องชุด จำนวน 4 ห้อง (7 ห้องนอน) และห้องไฟฟ้า/ห้องควบคุม

อาคาร B เป็นอาคาร 4 ชั้น ภายในชั้นกราว์น ประกอบด้วยโถงต้อนรับ ห้องไฟฟ้า/ห้องควบคุม และที่จอดรถ จำนวน 12 คัน ชั้นที่ 1 ถึงชั้นที่ 2 ประกอบด้วยห้องชุดชั้นละ 4 ห้อง (ชั้นละ 5 ห้องนอน) โถงต้อนรับ และห้องเก็บของ ชั้นเพ้นท์เฮาส์ ประกอบด้วยห้องชุด จำนวน 2 ห้อง (5ห้องนอน) โถงต้อนรับ และห้องเก็บของ

รวมจำนวนห้องชุดทั้งโครงการ คิดเป็น 33 ห้องชุด (43ห้องนอน) การใช้พื้นที่ของโครงการ แยกเป็นพื้นที่ภายในอาคารและภายนอกอาคาร พื้นที่ภายในอาคารมีพื้นที่ใช้สอยทั้งโครงการ 3,464.22 ตารางเมตร สำหรับพื้นที่ภายนอกอาคารเป็นพื้นที่สีเขียว ที่จอดรถจำนวน 5 คัน และถนน มีขนาดรวมทั้งสิ้น 1,099.24 ตารางเมตร

สรุปการใช้พื้นที่โครงการ

ขนาดพื้นที่ดินโครงการทั้งหมด 1,996 ตารางเมตร

ขนาดพื้นที่อาคารปกคลุมดินทั้งหมด 896.76 ตารางเมตร

ขนาดพื้นที่ใช้สอยทั้งหมด 3,464.22 ตารางเมตร

ขนาดพื้นที่ว่างทั้งหมด 1,099.24 ตารางเมตร

ขนาดพื้นที่สีเขียวทั้งหมด 528.69 ตารางเมตร

อัตราส่วนพื้นที่ของอาคารทั้งหมดต่อพื้นที่โครงการ (FAR) $= 3,464.22 : 1,996$
 $= 1.174 : 1$

ร้อยละของพื้นที่ที่มีอาคารปกคลุมดิน (BAR) $= (896.76/1,996) \times 100$
 $= 44.92$

ร้อยละของพื้นที่ว่างต่อพื้นที่ทั้งหมดของโครงการ (OSR) $= (1,099.24/1,996) \times 100$
 $= 55.07$

อัตราส่วนพื้นที่สีเขียวทั้งหมดต่อผู้อยู่อาศัยในโครงการ $= 528.69 : 86$
 $= 6.15$ ตารางเมตร : 1 คน

1.5 จำนวนผู้อยู่อาศัยในโครงการ

โครงการประกอบกิจการประเภทอาคารชุด มีจำนวนห้องชุดทั้งสิ้น 33 ห้องชุด (43 ห้องนอน) มีจำนวนผู้พักอาศัยในโครงการสูงสุด 86 คน (คิดจำนวนผู้พักอาศัย 2 คน/ห้องนอน) นอกจากนี้โครงการยังมีพนักงานประจำ ได้แก่ พนักงานต้อนรับ แม่บ้าน คนสวน และยามรักษาความปลอดภัย จำนวน 3 คน 3 คน 1 คน และ 2 คน ตามลำดับ โดยพนักงานทั้ง 4 ฝ่ายไม่ได้พักอาศัยในโครงการ



1.6 รายละเอียดระบบสาธารณูปโภคในช่วงเปิดดำเนินการ

1.6.1 การใช้น้ำ

ปริมาณน้ำใช้ในช่วงเปิดดำเนินการ เกิดจากกิจกรรมต่างๆ เช่น อาบน้ำ ชักล้าง และการใช้น้ำสำหรับเครื่องสุขภัณฑ์ รวมปริมาณน้ำใช้ในโครงการคาดว่าประมาณ 28.25 ลูกบาศก์เมตร/วัน โดยแบ่งเป็นน้ำใช้สำหรับห้องชุด 26.25 ลูกบาศก์เมตร/วัน และน้ำใช้สำหรับสำนักงาน 2 ลูกบาศก์เมตร/วัน

แหล่งน้ำใช้ของโครงการใช้น้ำจากน้ำบาดาลภายในพื้นที่โครงการ ทางโครงการได้ติดตั้งปั๊มสูบน้ำดิบสำหรับใช้ผลิตน้ำดี ปั๊มสูบน้ำดิบที่ใช้เป็นแบบ submersible pump ขนาดเครื่องสูบน้ำได้ 40 ลูกบาศก์เมตร/วัน ส่งน้ำได้สูงไม่น้อยกว่า 65 เมตร ซึ่งจะปั๊มน้ำดิบไว้ยังถังเก็บน้ำใต้ดินขนาด 30 ลูกบาศก์เมตร จำนวน 1 ถัง ก่อนส่งเข้าสู่ระบบปรับปรุงคุณภาพน้ำของโครงการบริเวณด้านหลังอาคารห้องพัก จากนั้นจะปั๊มสูบน้ำดีไปยังถังเก็บน้ำใต้ดิน ขนาด 70 ลูกบาศก์เมตร จำนวน 1 ถัง ก่อนแจกจ่ายไปยังส่วนต่างๆของอาคารต่อไป ปั๊มสูบน้ำดีที่ใช้แบบหอยโข่ง ขนาดเครื่องสูบน้ำได้ 163.20 ลูกบาศก์เมตร/วัน ส่งน้ำได้ไม่น้อยกว่า 45 เมตร ถังเก็บน้ำสามารถสำรองน้ำไว้ใช้ในโครงการได้ประมาณ 2 วัน

น้ำบาดาลจะผ่านการปรับปรุงคุณภาพน้ำที่ประกอบด้วยขั้นตอนสำคัญ 4 ขั้นตอนคือ การปรับปรุงคุณภาพน้ำดิบ การตกตะกอน การกรอง การกำจัดสีและกลิ่น ก่อนแจกจ่ายไปยังผู้ใช้บริการในอาคาร ขั้นตอนการปรับปรุงคุณภาพน้ำใช้

การปรับปรุงคุณภาพน้ำดิบ ด้วยการเติมสารส้ม คลอรีน และปูนขาว สารส้มช่วยให้มีการตกตะกอนที่ดีขึ้น ปูนขาวช่วยยับยั้งการเจริญเติบโตของตะไคร่น้ำหรือสาหร่ายและปรับสภาพความเป็นกรดของน้ำ คลอรีนช่วยให้เกิดปฏิกิริยาเคมีการสร้างขึ้นในชั้นกรอง และฆ่าเชื้อโรคที่ปนมากับน้ำ

การตกตะกอน ปล่อน้ำที่ผสมกับสารส้ม คลอรีน และปูนขาวแล้วทำให้เกิดการหมุนเวียนเพื่อให้ น้ำกับสารเคมีรวมตัวกัน จะช่วยให้มีการจับตัวของตะกอนได้ดียิ่งขึ้น และนำน้ำเข้าสู่ถังตกตะกอนขนาดใหญ่เพื่อทำให้เกิดน้ำนิ่ง ตะกอนที่มีขนาดใหญ่ น้ำหนักมาก จะตกลงสู่ก้นถังและถูกดูดทิ้ง ส่วนน้ำใสด้านบนจะไหลเข้าสู่ขั้นตอนต่อไป

การกรอง ใช้ทรายหยาบและทรายละเอียดเพื่อการกรองตะกอนที่มีขนาดเล็กมากในน้ำ และให้มีความใสมากขึ้น

การกำจัดสีและกลิ่น น้ำที่ผ่านการกรองทรายแล้วจะมีความใส แต่อาจมีสีหรือกลิ่นปะปนอยู่ จึงต้องกำจัดสีและกลิ่นโดยการกรองคาร์บอน ก่อนนำไปใช้

1.6.2 การจัดการน้ำเสีย

เมื่อเปิดดำเนินการโครงการ คาดว่าจะมีปริมาณน้ำเสียที่เกิดขึ้นจากโครงการประมาณ 28.25 ลูกบาศก์เมตร/วัน คิดจากปริมาณน้ำเสียร้อยละ 100 ของปริมาณน้ำใช้

โครงการได้จัดให้มีถังบำบัดน้ำเสีย HICLEAR รุ่น BIC-30DC จำนวน 1 ชุด ระบบดังกล่าวเป็นระบบบำบัดน้ำเสียชนิดผสมระหว่างระบบเกรอะ-กรองไร้อากาศ และเติมอากาศผ่านตัวกลาง สามารถบำบัดให้ค่า BOD_{ออก} ไม่เกิน 20 มิลลิกรัม/ลิตร ส่วนน้ำเสียจากห้องครัวของแต่ละห้องชุดจะผ่านถังดักไขมันใต้ซิงค์ รุ่น G-Trap 20 จำนวน 1 ชุด/ยูนิต ก่อนเข้าสู่ระบบบำบัด น้ำเสียที่ผ่านการบำบัดแล้ว (ค่า BOD_{ออก} 20 มิลลิกรัม/ลิตร) จะปล่อยลงสู่บ่อพักน้ำเพื่อตรวจสอบคุณภาพน้ำ ก่อนระบายออกสู่คลองสาธารณะต่อไป สำหรับการกำจัดกากตะกอน โครงการจะประสานงานให้องค์การบริหารส่วนตำบลมลาสุบตะกอนไปกำจัดทุก 2 ปี

1.6.3 การระบายน้ำ

โครงการจะแยกน้ำเสียและน้ำฝนออกจากกัน โดยน้ำเสียจะรวบรวมเข้าระบบบำบัดน้ำเสีย น้ำเสียที่ผ่านการบำบัดจนได้มาตรฐานแล้วปล่อยสู่อ่างบำบัดน้ำเพื่อตรวจสอบคุณภาพน้ำ ก่อนปล่อยลงสู่คลองสาธารณะประโยชน์ ด้านข้างโครงการต่อไป ส่วนน้ำฝนจากโครงการ จะรวบรวมลงสู่ท่อระบายน้ำฝนของโครงการ ก่อนปล่อยลงสู่คลองสาธารณะประโยชน์ด้านข้างโครงการต่อไป

1.6.4 การจัดการขยะมูลฝอย

ขยะมูลฝอยที่เกิดขึ้นจากโครงการเป็นขยะชุมชนทั่วไป ได้แก่ ถุงพลาสติก เศษอาหาร เศษกระดาษและเศษผ้า โดยปริมาณขยะของโครงการคาดว่าจะประมาณ 285 ลิตร/วัน โดยถังขยะของโครงการในห้องขยะมีถังขยะเปียกจำนวน 1 ถัง ถังขยะรีไซเคิลจำนวน 1 ถัง ด้านหน้าโครงการมีถังขยะรีไซเคิล จำนวน 4 ถัง (240 ลิตร) เนื่องจากสถานการณ์โควิด-19 รถขยะเข้ามาเก็บอาทิตย์ละ 3 วัน

1.6.5 ไฟฟ้า

โครงการจะรับบริการด้านไฟฟ้าจากการไฟฟ้าส่วนภูมิภาค ด้วยระบบไฟฟ้าแรงสูง โดยทางโครงการจะติดตั้งหม้อแปลงขนาด 500 KVA เพื่อลดแรงดันต่ำเข้าสู่แผงจ่ายไฟฟ้าหลัก (MDB) ก่อนจ่ายไฟฟ้าไปยังแต่ละส่วนของอาคาร โดยโครงการได้เลือกใช้อุปกรณ์ไฟฟ้าต่างๆที่เป็นชนิดประหยัดพลังงาน

1.6.6 การป้องกันอัคคีภัย

โครงการจะติดตั้งตู้ดับเพลิง (Fire Hose Cabinet : FHC) ซึ่งภายในจะประกอบด้วยถังดับเพลิงแบบมือถือชนิดผงเคมีแห้งขนาด 4 กิโลกรัม หัวฉีดน้ำดับเพลิง (Hose Valve) ขนาดเส้นผ่านศูนย์กลาง 2 นิ้วครึ่ง และสายฉีดน้ำดับเพลิง (Hose Reel) ขนาดเส้นผ่านศูนย์กลาง 1 นิ้ว และสัญญาณเตือนเหตุเพลิงไหม้ชั้นละ 1 จุด รวมทั้งติดตั้งเครื่องตรวจจับควัน (smoke detector) กระจายทุกห้องและทุกชั้นของอาคาร โดยการติดตั้งชุดตู้ดับเพลิงโครงการจะติดตั้งให้ส่วนบนสุดของชุดตู้ดับเพลิงสูงจากระดับพื้นอาคารประมาณ 1.5 เมตร ในที่มองเห็น สามารถอ่านคำแนะนำการใช้ได้ และสามารถนำไปใช้ได้สะดวก รวมทั้งอยู่ในสภาพที่ใช้งานได้ตลอดเวลา

นอกจากนี้ จะติดป้ายบอกชั้นและป้ายแสดงทางหนีไฟบริเวณผนังทางเดินของอาคารห้องพักชั้นละ 1 จุด โดยเขียนตัวอักษรขนาดที่มีความสูงไม่น้อยกว่า 10 เซนติเมตร อยู่ในตำแหน่งที่จะมองเห็นได้อย่างชัดเจนตลอดเวลา และโครงการยังจัดให้มีระบบไฟฟ้าฉุกเฉิน สามารถทำงานด้วยระบบไฟฟ้าสำรองฉุกเฉินไม่น้อยกว่า 2 ชั่วโมง ซึ่งมีแสงสว่างเพียงพอที่จะมองเห็นช่องทางหนีไฟได้ชัดเจนขณะเพลิงไหม้ รวมทั้งยังจัดให้มีบันไดหนีไฟภายในอาคารขนาดกว้าง 1.90 เมตรด้วย

โครงการมีการป้องกันไฟ และควันลาม ด้วยวัสดุอุปกรณ์ที่ได้รับการรับรองจาก UL และ NFPA สามารถช่วยยับยั้งการลุกลามของไฟและควันไฟ อย่างน้อย 2 ชั่วโมง

1.6.7 การระบายอากาศ

1.6.7.1 ระบบปรับอากาศ

ระบบปรับอากาศของโครงการเป็นระบบแบบธรรมชาติ เนื่องจากโครงการเป็นอาคารประเภทอาคารชุดบริเวณพื้นที่มีผนังด้านนอกอย่างน้อยหนึ่งด้าน ที่มีช่องเปิดสู่ภายนอกได้ เช่น ประตู หน้าต่าง โดยจะเปิดให้อากาศผ่านในขณะที่ใช้สอยพื้นที่นั้นๆ และพื้นที่ของช่องเปิดนี้ จะมีพื้นที่ลมผ่านสุทธิไม่น้อยกว่าร้อยละ 10 ของพื้นที่นั้น



นอกจากนี้ทางโครงการยังติดตั้งเครื่องปรับอากาศแบบแยกส่วน ตามความเหมาะสมกับขนาดของอาคารทำความเย็น ทั้งนี้จำนวนเครื่องปรับอากาศที่ติดตั้งขึ้นกับขนาดพื้นที่ของนั้นๆ โครงการจะใช้เครื่องปรับอากาศที่มีขนาดความเย็น 151 ตัน

1.6.8 การระบายอากาศ

โครงการจัดให้มีการระบายอากาศทั้งวิธีกลและธรรมชาติ

- การระบายอากาศโดยธรรมชาติ คือ ระบบระบายอากาศที่ต้องมีประตู หน้าต่าง หรือช่องระบายอากาศด้านที่ติดกับภายนอก ไม่น้อยกว่า 10 % ของพื้นที่ห้อง

- การระบายอากาศโดยวิธีทางกล ทางโครงการจะมีการติดตั้งพัดลมระบายอากาศ ติดตั้งตามห้องน้ำ ครีว และห้องไฟฟ้า เพื่อช่วยในการระบายอากาศ

1.6.9 การรักษาความปลอดภัย

ในด้านการรักษาความปลอดภัยทางโครงการ ได้จัดให้มีพนักงานรักษาความปลอดภัยบริเวณทางเข้าออกโครงการประจำตลอด โดยมีพนักงานรักษาความปลอดภัยอยู่ตั้งแต่เวลา 18.00 น. - 06.00 น. และพนักงานฝ่ายบริหารอาคารอยู่ในช่วงเวลา 08.00 น. - 17.00 น. เพื่อให้ผู้พักอาศัยสามารถติดต่อหรือแจ้งเหตุได้

นอกจากนี้โครงการจะดำเนินการติดตั้งระบบโทรทัศน์วงจร (CCTV) เพื่อเพิ่มความปลอดภัยให้แก่ผู้มาใช้บริการในโครงการ ชั้นละ 2 จุด ยกเว้นชั้นกราวน์ มีจำนวน 5 จุด ซึ่งกระจายอยู่ทั่วพื้นที่โครงการ

1.6.10 การจัดการสระว่ายน้ำ

โครงการจะดูแลและควบคุมคุณภาพน้ำในสระว่ายน้ำให้ถูกสุขลักษณะตามหลักเกณฑ์ด้านสุขลักษณะในการควบคุมการประกอบกิจการสระว่ายน้ำหรือกิจการอื่นๆ ในทำนองเดียวกันตามคำแนะนำของคณะกรรมการสาธารณสุขฉบับที่ 1/2550

1.6.11 การจัดการภูมิสถาปัตย์และพื้นที่สีเขียวของโครงการ

โครงการได้จัดให้มีพื้นที่สีเขียวคิดเป็นพื้นที่ทั้งหมด 528.69 ตารางเมตร คิดเป็นพื้นที่สีเขียวต่อผู้พักอาศัยในพื้นที่โครงการ 6.15 ตารางเมตรต่อ 1 คน และเป็นไม้ยืนต้นประมาณ 27 ต้น

1.6.12 การคมนาคม

การจราจรเข้าสู่โครงการสามารถเดินทางได้สะดวกโดยรถยนต์ จากหาดกมลามุ่งหน้าไปยังหาดนาคาเลไปตามถนนทางหลวงแผ่นดินหมายเลข 4233 และคลองสาธารณประโยชน์ ทางเข้า-ออกโครงการ กว้างประมาณ 6 เมตร เติรรถ 2 ทิศทาง ภายในโครงการ จัดให้มีที่จอดรถยนต์ภายในอาคาร จำนวน 12 คัน และภายนอกอาคารจำนวน 5 คัน รวมที่จอดรถยนต์ได้ทั้งหมด 17 คัน

ตารางที่ 1 ตารางกิจกรรมภายในโครงการ

รายละเอียดที่กำหนดในรายงาน EIA	รายละเอียดในปัจจุบัน
1. ลักษณะและรายละเอียดของโครงการ พื้นที่โครงการ 1 ไร่ 99 ตารางวา หรือ 1,996 ตร.ม. ประกอบด้วย อาคารชุดห้องพักอาศัย 4 ชั้น จำนวน 2 อาคาร มีห้องชุดทั้งหมด 33 ห้องชุด	1. ลักษณะและรายละเอียดของโครงการ ขนาดพื้นที่โครงการ 1 ไร่ 99 ตารางวา หรือ 1,996 ตร.ม. ประกอบด้วย อาคารชุดห้องพักอาศัย 4 ชั้น จำนวน 2 อาคาร มีห้องชุดทั้งหมด 33 ห้องชุด โดยปัจจุบันมีผู้เข้าพักอาศัย จำนวน 33 ห้องชุด คิดเป็นร้อยละ 100
2. แหล่งน้ำใช้ รับน้ำจากน้ำบาดาลภายในพื้นที่โครงการ ซึ่งจะปั้มน้ำดิบไปยังถังเก็บน้ำใต้ดิน ขนาด 30 ลบ.ม. จำนวน 1 ถัง ก่อนส่งเข้าสู่ระบบปรับปรุงคุณภาพน้ำของโครงการ บริเวณด้านหลังอาคารห้องพัก จากนั้นจะปั้มน้ำดิบนี้ไปยังถังเก็บน้ำใต้ดิน ขนาด 70 ลบ.ม. จำนวน 1 ถัง ก่อนแจกจ่ายไปยังส่วนต่างๆ โดยมีการใช้น้ำประมาณ 28.25 ลบ.ม./วัน	2. แหล่งน้ำใช้ - รับน้ำจากน้ำบาดาลภายในพื้นที่โครงการ ปริมาณการใช้น้ำในปัจจุบันประมาณ 6.13 ลบ.ม./วัน - มีถังเก็บน้ำดิบชั้นใต้ดิน มีความจุ 30 ลบ.ม. - มีถังเก็บน้ำดิบชั้นใต้ดิน มีความจุ 70 ลบ.ม. - รวมปริมาณน้ำสำรองเพื่ออุปโภคบริโภค 100 ลบ.ม.
3. ระบบบำบัดน้ำเสีย - จัดให้มีถังบำบัดน้ำเสีย HICLEAR รุ่น BIC-30DC จำนวน 1 ชุด - น้ำเสียของห้องครัวแต่ละห้องชุดจะผ่านถังดักไขมันใต้ซิงค์รุ่น G-Trap 20 จำนวน 1 ชุด/ห้องชุด - ค่า BOD _{ออก} 20 มก./ล.	3. ระบบบำบัดน้ำเสีย - จัดให้มีถังบำบัดน้ำเสีย HICLEAR รุ่น BIC-30DC จำนวน 1 ชุด - น้ำเสียของห้องครัวแต่ละห้องชุดจะผ่านถังดักไขมันใต้ซิงค์รุ่น G-Trap 20 จำนวน 1 ชุด/ห้องชุด - ค่า BOD _{ออก} 44.0 มก./ล.
4. การระบายน้ำ - น้ำเสียที่ผ่านการบำบัดจนได้มาตรฐานแล้วจะปล่อยลงสู่บ่อพักน้ำ เพื่อตรวจสอบคุณภาพน้ำ ก่อนปล่อยลงสู่คลอง - สำหรับน้ำฝนจากโครงการจะรวบรวมลงสู่ท่อระบายน้ำฝนของโครงการ ก่อนปล่อยลงสู่คลองสาธารณะประโยชน์ด้านข้างโครงการ เช่นเดียวกัน	4. ลักษณะการระบายน้ำ - น้ำเสียที่ผ่านการบำบัดจนได้มาตรฐานแล้วจะปล่อยลงสู่บ่อพักน้ำ เพื่อตรวจสอบคุณภาพน้ำ ก่อนปล่อยลงสู่คลอง - สำหรับน้ำฝนจากโครงการ จะรวบรวมลงสู่ท่อระบายน้ำฝนของโครงการ ก่อนปล่อยลงสู่คลองสาธารณะประโยชน์ด้านข้างโครงการเช่นเดียวกัน
5. การจัดการขยะ - ขยะมูลฝอยประมาณ 285 ลิตร/วัน - จัดเตรียมภาชนะรองรับมูลฝอยสดขนาด 960 ลิตร ซึ่งประกอบด้วยถังขยะขนาด 240 ลิตร จำนวน 4 ถัง แยกเป็นขยะเปียก 2 ถัง และขยะแห้ง 2 ถัง รองรับขยะได้นาน 3 วัน	5. การจัดการขยะ - ถังขยะของโครงการในห้องขยะมีถังขยะเปียกจำนวน 1 ถัง ถังขยะรีไซเคิลจำนวน 1 ถัง ด้านหน้าโครงการมีถังขยะรีไซเคิล จำนวน 4 ถัง (240 ลิตร) เนื่องจากสถานการณ์โควิด-19 รถขยะเข้ามาเก็บอาทิตย์ละ 3 วัน
6. การจัดการจราจรภายในโครงการ จัดให้มีพื้นที่จอดรถอย่างน้อย 9 คัน	6. การจัดการจราจรภายในโครงการ จัดให้มีที่จอดรถยนต์ภายในโครงการ จำนวน 8 คัน และภายนอกอาคาร จำนวน 4 คัน รวมที่จอดรถยนต์ทั้งหมด 12 คัน จัดให้มีเจ้าหน้าที่รักษาความปลอดภัยช่วยอำนวยความสะดวกการจราจรภายในโครงการ

ตารางที่ 1 ตารางกิจกรรมภายในโครงการ (ต่อ)

รายละเอียดที่กำหนดในรายงาน EIA	รายละเอียดในปัจจุบัน
7. ระบบบำบัดน้ำเสียและวิธีการควบคุมมลพิษของโครงการ - จัดให้มีถังบำบัดน้ำเสีย HICLEAR รุ่น BIC-30DC จำนวน 1 ชุด โดยน้ำเสียของห้องครัวแต่ละห้องชุดจะผ่านถังดักไขมันใต้ซิงค์ รุ่น G-Trap 20 จำนวน 1 ชุด/ห้องชุด น้ำทิ้งได้มาตรฐานคุณภาพน้ำทิ้งอาคารบางประเภท ค (ค่าBOD _๕ ไม่เกิน 40 มิลลิกรัม/ลิตร)	7. ระบบบำบัดน้ำเสียและวิธีการควบคุมมลพิษของโครงการ - จัดให้มีถังบำบัดน้ำเสีย HICLEAR รุ่น BIC-30DC จำนวน 1 ชุด โดยน้ำเสียของห้องครัวแต่ละห้องชุดจะผ่านถังดักไขมันใต้ซิงค์ รุ่น G-Trap 20 จำนวน 1 ชุด/ห้อง ปัจจุบันระบบบำบัดสามารถรองรับปริมาณน้ำเสียได้อย่างเพียงพอ ซึ่งน้ำเสียที่ผ่านการบำบัดจนได้มาตรฐานแล้ว จะปล่อยลงสู่บ่อพักน้ำเพื่อตรวจคุณภาพน้ำก่อนปล่อยลงสู่คลองสาธารณะประโยชน์ด้านข้างโครงการ

ผลการปฏิบัติตามมาตรการป้องกัน แก้ไข และลดผลกระทบสิ่งแวดล้อม

บทที่ 2

ผลการดำเนินการตามมาตรการลดผลกระทบสิ่งแวดล้อม

2.1 ผลการดำเนินการตามมาตรการลดผลกระทบสิ่งแวดล้อม

โครงการ เดวิด ลอยด์ แอ็บโซลูท แอ็ด นาคาเล ปีช ตั้งอยู่ที่ ทางหลวงแผ่นดินหมายเลข 4233 ตำบลกมลา อำเภอกะทู้ จังหวัดภูเก็ต ได้ดำเนินการจัดทำรายงานการปฏิบัติตามมาตรการลดผลกระทบและติดตามตรวจสอบคุณภาพสิ่งแวดล้อม ตามเงื่อนไขของมาตรการป้องกันและแก้ไขผลกระทบสิ่งแวดล้อมและมาตรการติดตามตรวจสอบคุณภาพสิ่งแวดล้อม โดยโครงการได้รับการอนุมัติจากสำนักงานนโยบายและแผนทรัพยากรธรรมชาติและสิ่งแวดล้อม ตามหนังสือแจ้งผลการพิจารณาเห็นชอบรายงานเลขที่ ภก. 0013.2/8540 ลงวันที่ 3 กรกฎาคม 2551 ซึ่งครอบคลุมปัจจัยทางสิ่งแวดล้อมที่สำคัญ คือ

- คุณภาพน้ำ
- คุณภาพชีวิต
- ระบบการป้องกันอัคคีภัย
- อื่น ๆ

ทั้งนี้ สามารถพิจารณารายละเอียดจากสรุปผลการดำเนินการตามมาตรการลดผลกระทบสิ่งแวดล้อมโครงการ เดวิด ลอยด์ แอ็บโซลูท แอ็ด นาคาเล ปีช ประจำ เดือนกรกฎาคม – ธันวาคม 2566 มีรายละเอียดแสดงดังตารางที่ 2.1

ตารางที่ 2.1 สรุปผลการดำเนินการตามมาตรการลดผลกระทบสิ่งแวดล้อม โครงการ เดวิด ลอยด์ แอ็บโซลูท แอ็ด นาคาเล ปีช
ประจำเดือนกรกฎาคม – ธันวาคม 2566

มาตรการป้องกันและแก้ไขผลกระทบสิ่งแวดล้อม	รายละเอียดผลการปฏิบัติตามมาตรการ และประสิทธิภาพของการดำเนินการ	ปัญหา อุปสรรค และแนวทางการแก้ไข
1. ทรัพยากรกายภาพ 1.1 ลักษณะภูมิประเทศ - จัดพื้นที่ว่างกว่าร้อยละ 55.07 ของพื้นที่โครงการ - รักษาภูมิประเทศเดิมไว้ให้มากที่สุด	- โครงการจัดพื้นที่ว่างกว่าร้อยละ 55.07 ของพื้นที่โครงการ - โครงการได้รักษาภูมิประเทศเดิมไว้ให้มากที่สุด	
1.2 การชะล้างการพังทลายของหน้าดิน - โครงการจะระบายน้ำเสียที่ผ่านการบำบัดจนได้มาตรฐานแล้ว จะปล่อยลงสู่บ่อพักน้ำเพื่อตรวจสอบคุณภาพน้ำก่อนปล่อยลงสู่คลองระบายน้ำสาธารณะประโยชน์ด้านข้างโครงการต่อไป - สำหรับน้ำฝนจากโครงการจะรวบรวมลงสู่ท่อระบายน้ำฝนของโครงการ ก่อนปล่อยลงสู่คลองสาธารณะประโยชน์ด้านข้างโครงการเช่นกัน - นอกจากนี้ โครงการยังมีพื้นที่สีเขียวที่มีพืชคลุมดินกว่าร้อยละ 26.49 ของพื้นที่ที่ช่วยสร้างความร่มรื่นและดูดซับน้ำฝน	- โครงการจะระบายน้ำเสียที่ผ่านการบำบัดจนได้มาตรฐานแล้ว จะปล่อยลงสู่บ่อพักน้ำ และได้มีการตรวจวิเคราะห์คุณภาพน้ำก่อนปล่อยสู่คลองระบายน้ำสาธารณะ - ในส่วนของน้ำฝนจากโครงการ โครงการจะรวบรวมลงสู่ท่อระบายน้ำฝนของโครงการ ก่อนปล่อยลงสู่คลองสาธารณะประโยชน์ด้านข้างโครงการ - โครงการมีพื้นที่สีเขียวที่มีพืชคลุมดินประมาณร้อยละ 26.49 เพื่อสร้างความร่มรื่น และดูดซับน้ำฝนได้ด้วย (รูปที่ 2.1)	
1.3 คุณภาพอากาศ - จัดให้มีพื้นที่สีเขียว 528.69 ตารางเมตร - ปริมาณคาร์บอนไดออกไซด์ที่เกิดจากโครงการมีปริมาณเท่ากับ 140.66 กรัม/วัน - เมื่อเปรียบเทียบกับอัตราการดูดซับก๊าซคาร์บอนไดออกไซด์ โดยต้นไม้ของโครงการรวมทั้งสิ้น 2,033 กิโลกรัม/ปี หรือ 5,569 กรัม/วัน ซึ่งมีอัตราการดูดซับมากกว่าปริมาณก๊าซคาร์บอนไดออกไซด์ที่เกิดจากโครงการ ดังนั้นจะถูกต้นไม้ของโครงการดูดซับได้ทั้งหมด	- โครงการมีพื้นที่สีเขียวประมาณ 528.69 ตารางเมตร (รูปที่ 2.1) - ปริมาณคาร์บอนไดออกไซด์ที่เกิดจากโครงการมีปริมาณน้อยกว่า 140.66 กรัม/วัน - เมื่อเปรียบเทียบกับอัตราการดูดซับก๊าซคาร์บอนไดออกไซด์ โดยต้นไม้ของโครงการรวมทั้งสิ้น 2,033 กิโลกรัม/ปี หรือ 5,569 กรัม/วัน ซึ่งมีอัตราการดูดซับมากกว่าปริมาณก๊าซคาร์บอนไดออกไซด์ที่เกิดจากโครงการ ดังนั้นจะถูกต้นไม้ของโครงการดูดซับได้ทั้งหมด	



ตารางที่ 2.1 **สรุปผลการดำเนินการตามมาตรการลดผลกระทบสิ่งแวดล้อม โครงการ เดวิด ลอยด์ แอ็บโซลูท แอ็ด นาคาเล บีช**
ประจำเดือนกรกฎาคม – ธันวาคม 2566 (ต่อ)

มาตรการป้องกันและแก้ไขผลกระทบสิ่งแวดล้อม	รายละเอียดผลการปฏิบัติตามมาตรการ และประสิทธิภาพของการดำเนินการ	ปัญหา อุปสรรค และแนวทางการแก้ไข
1.4 เสี่ยงและความสั่นสะเทือน		
2. ทรัพยากรชีวภาพ 2.1 ทรัพยากรชีวภาพบนบก - ควบคุมให้กิจกรรมต่างๆ อยู่ในโครงการเท่านั้น	- โครงการได้ควบคุมกิจกรรมต่างๆให้อยู่ภายในโครงการเท่านั้น	
2.2 ทรัพยากรชีวภาพในน้ำ - บำบัดน้ำเสียให้ได้ตามมาตรฐานก่อนปล่อยลงสู่บ่อพักน้ำ เพื่อตรวจสอบคุณภาพน้ำ ก่อนปล่อยลงสู่คลองสาธารณะประโยชน์ด้านข้างโครงการต่อไป - สำหรับน้ำฝนจากโครงการจะรวบรวมลงสู่ท่อระบายน้ำฝนของโครงการ ก่อนปล่อยลงสู่คลองสาธารณะประโยชน์ด้านข้างโครงการเช่นเดียวกัน	- โครงการมีเจ้าหน้าที่ดูแลระบบบำบัดน้ำเสีย โดยให้บำบัดน้ำเสียได้ตามมาตรฐาน โดยมีการตรวจสอบคุณภาพน้ำก่อนปล่อยลงสู่คลองสาธารณะประโยชน์ด้านข้างโครงการ - ในส่วนของน้ำฝนจากโครงการ โครงการจะรวบรวมสู่ท่อระบายน้ำฝนของโครงการ ก่อนปล่อยลงสู่คลองสาธารณะประโยชน์ด้านข้างโครงการ	
3. คุณค่าการใช้ประโยชน์ของมนุษย์ 3.1 การใช้ที่ดิน 3.2 การคมนาคมขนส่ง - ติดตั้งเครื่องหมายจราจรทางเข้าออกและที่จอดรถ - จัดเจ้าหน้าที่อำนวยความสะดวกบริเวณทางเข้าออกและที่จอดรถ - ห้ามจอดรถตรงทางเข้าออกโครงการและไหล่ทาง - จัดที่จอดรถยนต์ภายในพื้นที่โครงการ 17 คัน โดยขนาดพื้นที่จอดและจำนวนที่จอดรถยนต์เป็นไปตามกฎหมายกำหนด	- โครงการมีการติดตั้งสัญลักษณ์ลูกศรแสดงทิศทางการเข้า-ออกโครงการ (รูปที่ 2.2) - โครงการมีเจ้าหน้าที่รักษาความปลอดภัยอำนวยความสะดวกบริเวณทางเข้า-ออกโครงการ และบริเวณลานจอดรถของโครงการ (รูปที่ 2.3) - โครงการจัดให้มีที่จอดรถจำนวน 12 คัน ซึ่งเพียงพอต่อความต้องการของผู้อยู่อาศัย	

ตารางที่ 2.1 สรุปผลการดำเนินการตามมาตรการลดผลกระทบสิ่งแวดล้อม โครงการ เดวิด ลอยด์ แอ็บโซลูท แอ็ด นาคาเล บีช
ประจำเดือนกรกฎาคม – ธันวาคม 2566 (ต่อ)

มาตรการป้องกันและแก้ไขผลกระทบสิ่งแวดล้อม	รายละเอียดผลการปฏิบัติตามมาตรการ และประสิทธิภาพของการดำเนินการ	ปัญหา อุปสรรค และแนวทางการแก้ไข
3.3 การใช้น้ำ - แหล่งน้ำใช้ของโครงการใช้น้ำจากน้ำบาดาลภายในพื้นที่โครงการ - ทางโครงการได้ติดตั้งปั๊มสูบน้ำดิบสำหรับใช้ผลิตน้ำดี ปั๊มสูบน้ำดิบที่ใช้เป็นแบบ Submersible pump ขนาดเครื่องสูบน้ำได้ 40 ลูกบาศก์เมตร/วัน ส่งน้ำได้สูงไม่น้อย 65 เมตร ซึ่งจะปั๊มน้ำดิบไปไว้ยังถังเก็บน้ำใต้ดินขนาด 30 ลูกบาศก์เมตร จำนวน 1 ถัง ก่อนส่งเข้าระบบปรับปรุงคุณภาพน้ำของโครงการบริเวณด้านหลังอาคารห้องพัก จากนั้นจะปั๊มน้ำดิบไปยังถังเก็บน้ำใต้ดิน ขนาด 70 ลูกบาศก์เมตร จำนวน 1 ถัง ก่อนลงเข้าสู่ระบบปรับปรุงคุณภาพน้ำของโครงการบริเวณด้านหลังอาคารห้องพัก จากนั้นจะปั๊มน้ำดีไปยังถังเก็บน้ำใต้ดิน ขนาด 70 ลูกบาศก์เมตร จำนวน 1 ถัง ก่อนแจกจ่ายไปยังส่วนต่างๆของอาคารต่อไป ปั๊มน้ำดีที่ใช้เป็นแบบหอยโข่ง ขนาดเครื่องสูบน้ำได้ 163.20 ลูกบาศก์เมตร/วัน ส่งน้ำได้สูงไม่น้อยกว่า 45 เมตร - ถังเก็บน้ำสามารถสำรองน้ำไว้ใช้ในโครงการได้ประมาณ 2 วัน - ประชาสัมพันธ์ให้ร่วมประหยัดน้ำ - ตรวจสอบการจ่ายน้ำและเส้นท่อให้อยู่ในสภาพดีอยู่เสมอ หากพบว่าชำรุดให้แก้ไขทันที - ใช้สุขภัณฑ์ในห้องน้ำประเภทประหยัดน้ำ	- โครงการมีแหล่งน้ำใช้เป็นน้ำบาดาล (รูปที่ 2.4) - โครงการได้ติดตั้งปั๊มสูบน้ำดิบ สำหรับใช้ผลิตน้ำดี โดย ปั๊มสูบน้ำดิบใช้แบบ Submersible pump ซึ่งจะปั๊มน้ำดิบไปไว้ยังถังเก็บน้ำใต้ดินขนาด 30 ลูกบาศก์เมตร จำนวน 1 ถัง ก่อนส่งเข้าระบบปรับปรุงคุณภาพน้ำ จากนั้นจะปั๊มน้ำดีไปยังถังเก็บน้ำใต้ดิน (รูปที่ 2.5) ก่อนแจกจ่ายไปยังอาคารต่างๆ โดยปั๊มน้ำดีที่ใช้เป็นแบบหอยโข่ง - โครงการสามารถสำรองน้ำใช้ได้ประมาณ 2 วัน - โครงการติดตั้งป้ายประชาสัมพันธ์ประหยัดน้ำในบริเวณห้องน้ำส่วนกลางของโครงการ (รูปที่ 2.6) - โครงการมีเจ้าหน้าที่เป็นผู้ตรวจสอบการจ่ายน้ำและเส้นท่อให้อยู่ในสภาพดีอยู่เสมอ หากพบว่าชำรุดเจ้าหน้าที่จะเข้าไปแก้ไขทันที - สุขภัณฑ์ของห้องน้ำที่โครงการใช้เป็นประเภทประหยัดพลังงาน (รูปที่ 2.7)	
3.4 การระบายน้ำ - น้ำเสียที่ผ่านการบำบัดจนได้มาตรฐานแล้ว จะปล่อยลงบ่อพักน้ำเพื่อตรวจสอบคุณภาพน้ำ ก่อนปล่อยลงสู่คลองสาธารณะประโยชน์ด้านข้างโครงการต่อไป สำหรับน้ำฝนจากโครงการจะรวบรวมลงสู่ท่อระบายน้ำฝนของโครงการ ก่อนปล่อยลงสู่คลองสาธารณะประโยชน์ด้านข้างโครงการเช่นเดียวกัน	- น้ำเสียที่โครงการบำบัดจนเป็นไปตามเกณฑ์มาตรฐานฯ ได้ปล่อยสู่คลองสาธารณะประโยชน์ด้านข้างโครงการต่อไป ในส่วนของน้ำฝนจากโครงการจะถูกรวบรวมเข้าสู่ท่อระบายน้ำฝน ก่อนปล่อยสู่คลองสาธารณะประโยชน์เช่นกัน	

ตารางที่ 2.1 สรุปผลการดำเนินการตามมาตรการลดผลกระทบสิ่งแวดล้อม โครงการ เดวิด ลอยด์ แอ็บโซลูท แอ็ด นาคาเล บีช
ประจำเดือนกรกฎาคม – ธันวาคม 2566 (ต่อ)

มาตรการป้องกันและแก้ไขผลกระทบสิ่งแวดล้อม	รายละเอียดผลการปฏิบัติตามมาตรการ และประสิทธิภาพของการดำเนินการ	ปัญหา อุปสรรค และแนวทางการแก้ไข
3.5 การจัดการน้ำเสีย - จัดให้มีถังบำบัดน้ำเสีย HICLEAR รุ่น BIC-30DC จำนวน 1 ชุด ระบบดังกล่าวเป็นระบบบำบัดน้ำเสียชนิดระหว่างระบบเกรอะ-กรองไร้อากาศ และเติมอากาศผ่านผิวดักกลาง สามารถบำบัดค่า BOD ออกไม่เกิน 20.0 มิลลิกรัม/ลิตร - ส่วนน้ำเสียจากห้องครัวของแต่ละห้องชุดจะผ่านถังดักไขมันไต้ซิงค์ รุ่น G-Trap 20 ชุด/ยูนิต ก่อนจะเข้าสู่ระบบบำบัด - น้ำเสียที่ผ่านการบำบัดแล้ว (ค่า BOD ออก 20 มิลลิกรัม/ลิตร) จะปล่อยลงบ่อพักน้ำเพื่อตรวจสอบคุณภาพน้ำ (มาตรฐานน้ำทิ้งอาคารบางประเภท ค ค่า BOD ออก ไม่เกิน 40 มิลลิกรัม/ลิตร) ก่อนปล่อยออกสู่คลองสาธารณะต่อไป - สำหรับการกำจัดกากตะกอน โครงการจะประสานงานให้องค์การบริหารส่วนตำบลกลมาสุบ ตะกอนไปกำจัดทุก 2 ปี - ตรวจสอบสภาพการทำงานระบบบำบัด หากส่วนใดเสียหายต้องรีบแก้ไขทันที	- โครงการจัดให้มีถังบำบัดน้ำเสีย HICLEAR รุ่น BIC-30DC จำนวน 1 ชุด โดยเป็นระบบเกรอะ-กรองไร้อากาศ และมีการเติมอากาศผ่านผิวดักกลาง - ในส่วนของน้ำเสียจากห้องครัวของแต่ละห้องชุด จะผ่านถังดักไขมันไต้ซิงค์ ก่อนน้ำเสียจะเข้าสู่ระบบบำบัด - น้ำเสียของโครงการที่ผ่านการบำบัดแล้ว จะปล่อยลงสู่บ่อพักก่อนเพื่อตรวจสอบคุณภาพน้ำ ก่อนปล่อยลงคลองระบายน้ำสาธารณะประโยชน์บริเวณด้านข้างโครงการต่อไป - โครงการมีการสูบน้ำอย่างสม่ำเสมอ โดยใช้บริการของเอกชน - โครงการมีการตรวจสอบการทำงานของระบบบำบัด การตรวจสอบปั๊ม หากมีส่วนใดชำรุด เจ้าหน้าที่จะเร่งดำเนินการแก้ไขทันที	
3.6 การจัดการมูลฝอย - โครงการจะจัดให้มีถังขยะย่อยขนาด 50 ลิตร จำนวน 2 ถัง แยกเป็นขยะเปียกและขยะแห้ง ไว้บริเวณโถงลิฟท์ของอาคารทุกชั้น และในส่วนห้องน้ำรวมจะจัดขยะขนาด 10 ลิตร จำนวน 1 ถัง ซึ่งถังขยะทุกใบจะใส่ถุงดำไว้ภายใน และในแต่ละวันแม่บ้านจะนำขยะที่อยู่ในถุงดำไปพักไว้ยังจุดพักขยะรวม - จุดที่พักขยะรวมของโครงการตั้งอยู่บริเวณที่จอดรถติดกับทางหลวงแผ่นดินหมายเลข 4233 ซึ่งประกอบด้วยถังขยะขนาด 240 ลิตร จำนวน 4 ถัง แยกเป็นขยะเปียก 2 ถัง และขยะแห้ง 2 ถัง รวมปริมาตรกักเก็บ 960 ลิตร รองรับขยะได้นานประมาณ 3 วัน	- โครงการจัดให้มีถังขยะในห้องน้ำรวมขนาด 10 ลิตร จำนวน 1 ถัง ซึ่งภายในถังขยะบรรจุถุงดำไว้ภายใน และในแต่ละวันแม่บ้านจะนำขยะที่อยู่ในถุงดำไปพักไว้ยังจุดพักขยะรวม (รูปที่ 2.8) - จุดพักขยะรวมของโครงการ ประกอบด้วยถังขยะขนาด 240 ลิตร จำนวน 2 ถัง โดยแยกเป็นถังขยะเปียกและถังขยะแห้ง ซึ่งเพียงพอต่อปริมาณขยะที่เกิดขึ้นในแต่ละวัน ทั้งนี้สามารถรองรับขยะภายในโครงการได้นานประมาณ 3 วัน (รูปที่ 2.9)	

ตารางที่ 2.1 **สรุปผลการดำเนินการตามมาตรการลดผลกระทบสิ่งแวดล้อม โครงการ เดวิด ลอยด์ แอ็บโซลูท แอ็ด นาคาเล ปีช**
ประจำเดือนกรกฎาคม – ธันวาคม 2566 (ต่อ)

มาตรการป้องกันและแก้ไขผลกระทบสิ่งแวดล้อม	รายละเอียดผลการปฏิบัติตามมาตรการ และประสิทธิภาพของการดำเนินการ	ปัญหา อุปสรรค และแนวทางการแก้ไข
3.6 การจัดการมูลฝอย (ต่อ) <ul style="list-style-type: none"> - เนื่องจากองค์การบริหารส่วนตำบลกลมาไม่สามารถให้บริการเก็บขนขยะให้กับทางโครงการได้ ดังนั้นทางโครงการจะจ้างเอกชนที่ขึ้นทะเบียนกับองค์การบริหารส่วนตำบลกลมา มาดำเนินการเก็บขนขยะมูลฝอยไปกำจัดทุกวัน - สำหรับน้ำชะขยะที่อาจเกิดขึ้นในบริเวณจุดที่พักขยะรวม จะถูกรวบรวมเข้าสู่ระบบบำบัดน้ำเสียรวมต่อไป 	<ul style="list-style-type: none"> - โครงการ ว่าจ้างให้บริษัทเอกชนที่ขึ้นทะเบียน เข้ามาเก็บขนขยะภายในโครงการเพื่อนำไปกำจัดเป็นประจำ - เนื่องจากขยะในโครงการส่วนใหญ่จะเป็นขยะแห้ง และแม่บ้านได้เก็บขนขยะใส่ในถุงดำเลยไม่ทำให้ห้องพักขยะสกปรก 	
3.7 การระบายอากาศ <ul style="list-style-type: none"> - โครงการจัดให้มีการระบายอากาศทั้งวิธีกลและวิธีธรรมชาติ - ต้นไม้ภายในโครงการสามารถดูดซับความร้อนได้ 675,000 กิโลแคลอรี/วัน ขณะที่ความร้อนจากการใช้เครื่องปรับอากาศเกิดขึ้น 502,286 กิโลแคลอรี - ดังนั้น ต้นไม้ในโครงการจึงสามารถลดความร้อนที่ระบายออกจากเครื่องปรับอากาศที่ใช้ภายในโครงการได้ทั้งหมด 	<ul style="list-style-type: none"> - โครงการจัดให้มีระบบระบายอากาศทั้งวิธีกล และวิธีธรรมชาติ (รูปที่ 2.10) - ต้นไม้ภายในโครงการสามารถดูดซับความร้อนได้ 675,000 กิโลแคลอรี/วัน ขณะที่ความร้อนจากการใช้เครื่องปรับอากาศเกิดขึ้น 502,286 กิโลแคลอรี - ดังนั้น ต้นไม้ในโครงการจึงสามารถลดความร้อนที่ระบายออกจากเครื่องปรับอากาศที่ใช้ภายในโครงการได้ทั้งหมด 	
3.8 ไฟฟ้า <ul style="list-style-type: none"> - ติดตั้งหม้อแปลงขนาด 500 KVA เพื่อลดแรงดันต่ำเข้าสู่แผงจ่ายไฟหลัก (MDB) ก่อนจ่ายไฟฟ้าไปยังแต่ละส่วนของโครงการ - เลือกใช้อุปกรณ์ไฟฟ้าต่างๆที่เป็นชนิดประหยัดพลังงาน 	<ul style="list-style-type: none"> - โครงการมีการติดตั้งหม้อแปลงขนาด 500 KVA เพื่อลดแรงดันต่ำเข้าสู่แผงจ่ายไฟหลัก (MDB) ก่อนจ่ายไฟฟ้าไปยังแต่ละส่วนของโครงการ (รูปที่ 2.11) - โครงการใช้อุปกรณ์ประหยัดพลังงาน เช่นหลอด LED (รูปที่ 2.12) 	
4. คุณภาพชีวิต 4.1 สังคมและเศรษฐกิจ <ul style="list-style-type: none"> - จ้างแรงงานในท้องถิ่นเป็นพนักงานอันดับแรก - ส่งเสริม สนับสนุน กิจกรรมทางสังคมต่างๆของท้องถิ่น เพื่อสร้างความสัมพันธ์อันดีกับชุมชน 	<ul style="list-style-type: none"> - ทางโครงการได้พิจารณาจ้างแรงงานในท้องถิ่นเป็นอันดับแรก - มีการส่งเสริม สนับสนุนกิจกรรมทางสังคมต่างๆของท้องถิ่นเพื่อสร้างความสัมพันธ์อันดีกับชุมชน 	

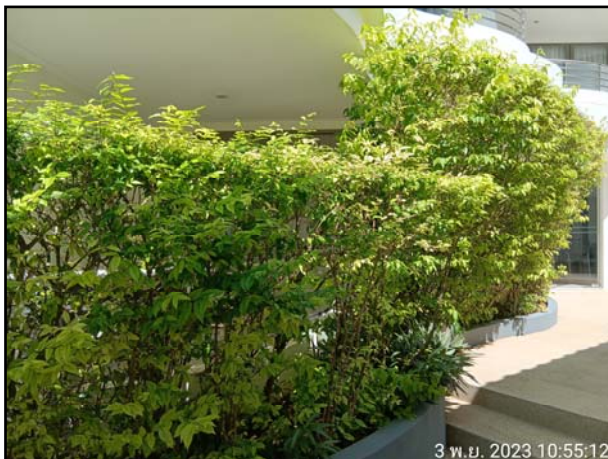
ตารางที่ 2.1 **สรุปผลการดำเนินการตามมาตรการลดผลกระทบสิ่งแวดล้อม โครงการ เวิร์ด ลอยด์ แอ็บโซลูท แอ็ด นาคาเล บีช**
ประจำเดือนกรกฎาคม – ธันวาคม 2566 (ต่อ)

มาตรการป้องกันและแก้ไขผลกระทบสิ่งแวดล้อม	รายละเอียดผลการปฏิบัติตามมาตรการ และประสิทธิภาพของการดำเนินการ	ปัญหา อุปสรรค และแนวทางการแก้ไข
4.2 ความคิดเห็นของประชาชนต่อผลระดับของกระทบจากโครงการ - นำข้อมูลความคิดเห็นนี้ไปประกอบไปประกอบในการกำหนดมาตรการป้องกัน แก้ไข ผลกระทบจากโครงการ เพื่อให้การกำหนดมาตรการมีความสอดคล้องกับความคิดเห็นของประชาชนมากที่สุด	- ปฏิบัติตามมาตรการ	
4.3 ความคิดเห็นของประชาชนต่อระดับความสำคัญของมาตรการป้องกัน แก้ไข ผลกระทบจากโครงการ - นำข้อมูลความคิดเห็นนี้ไปรวมไว้ในตารางมาตรการป้องกัน แก้ไข ผลกระทบจากโครงการ เพื่อให้การกำหนดมาตรการมีความสอดคล้องกับความคิดเห็นของประชาชนมากที่สุด	- ปฏิบัติตามมาตรการ	
4.4 อาชีวอนามัยและความปลอดภัย - โครงการจะติดตั้งระบบป้องกันอัคคีภัยไว้ทุกชั้นของอาคาร - เตรียมความพร้อมด้านการประสานงานกับโรงพยาบาล - จัดยามรักษาความปลอดภัยไว้ตลอด 24 ชั่วโมง - สระว่ายน้ำในโครงการจะมีมาตรการดูแลเป็นระยะๆ เพื่อสุขอนามัยที่ดีของผู้ที่ใช้บริการ	- โครงการมีการติดตั้งระบบป้องกันอัคคีภัยไว้ในทุกชั้นของอาคาร (รูปที่ 2.13) - โครงการมีการเตรียมความพร้อมด้านการประสานงานกับโรงพยาบาล - โครงการจัดให้มีเจ้าหน้าที่รักษาความปลอดภัยประจำโครงการตลอด 24 ชั่วโมง - โครงการมีการดูแลสระว่ายน้ำเป็นประจำทุกวัน โดยการดูตะกอน ตักใบไม้ และมีการวัดค่าความเป็นกรด-ด่างทุกวัน	
4.5 การป้องกันอัคคีภัย - โครงการได้ติดตั้งชุดตู้ดับเพลิง (Fire Hose Carbinet : FHC) ซึ่งประกอบด้วยถังดับเพลิงแบบมือถือผงเคมีแห้งขนาด 4 กิโลกรัม หัวฉีดน้ำดับเพลิง (Hose Valve) ขนาดเส้นผ่า ศูนย์กลาง 2 นิ้วครึ่ง และสายฉีดน้ำดับเพลิง (Hose Reel) ขนาดเส้นผ่าศูนย์กลาง 1 นิ้ว และสัญญาณเตือนเหตุเพลิงไหม้ชั้นละ 1 จุด รวมทั้งติดตั้งเครื่องตรวจจับควัน (smoke detector) กระจายทุกห้องและทุกชั้นของอาคาร	- โครงการได้มีการติดตั้งชุดตู้ดับเพลิง (FHC) (รูปที่ 2.14) ซึ่งภายในตู้ประกอบด้วย ถังดับเพลิงแบบมือถือผงเคมีแห้งขนาด 4 กิโลกรัม หัวฉีดน้ำดับเพลิง และสายฉีดน้ำดับเพลิง และมีการติดตั้งสัญญาณเตือนเพลิงไหม้ชั้นละ 1 จุด รวมถึงมีการติดตั้งเครื่องตรวจจับควัน (รูปที่ 2.16) กระจายทุกห้อง และทุกชั้นของอาคาร	

ตารางที่ 2.1 **สรุปผลการดำเนินการตามมาตรการลดผลกระทบสิ่งแวดล้อม โครงการ เดวิด ลอยด์ แอ็บโซลูท แอ็ด นาคาเล ปีช**
ประจำเดือนกรกฎาคม – ธันวาคม 2566 (ต่อ)

มาตรการป้องกันและแก้ไขผลกระทบสิ่งแวดล้อม	รายละเอียดผลการปฏิบัติตามมาตรการ และประสิทธิภาพของการดำเนินการ	ปัญหา อุปสรรค และแนวทางการแก้ไข
4.5 การป้องกันอัคคีภัย (ต่อ) - การติดตั้งชุดดับเพลิง จะติดตั้งให้ส่วนบนสุดของชุดตู้ถังดับเพลิงสูงจากระดับพื้นอาคารประมาณ 1.5 เมตร ในที่มองเห็น สามารถอ่านคำแนะนำการใช้ได้ และสามารถนำไปใช้งานได้สะดวก รวมทั้งอยู่ในสภาพที่ใช้งานได้ตลอดเวลา - นอกจากนี้จะติดป้ายบอกขึ้นและป้ายแสดงทางหนีไฟบริเวณผนังทางเดินของอาคารห้องพักชั้นละ 2 จุด โดยเขียนด้วยอักษรขนาดที่มีความสูงไม่น้อยกว่า 10 เซนติเมตร อยู่ในตำแหน่งที่จะมองเห็นได้ชัดเจนตลอดเวลา และโครงการยังจัดให้มีระบบไฟฟ้าฉุกเฉิน ซึ่งมีแสงสว่างเพียงพอที่จะมองเห็นช่องทางหนีไฟได้ชัดเจนขณะเกิดเพลิงไหม้ - รวมทั้งยังจัดให้มีบันไดหนีไฟภายในอาคารขนาดกว้าง 1.90 เมตร	- โครงการได้มีการติดตั้งชุดตู้ถังดับเพลิง จะติดตั้งให้ส่วนบนสุดของชุดตู้ถังดับเพลิงสูงจากระดับพื้นอาคารประมาณ 1.5 เมตร ในที่มองเห็น สามารถอ่านคำแนะนำการใช้ได้ และสามารถนำไปใช้งานได้สะดวก รวมทั้งอยู่ในสภาพที่ใช้งานได้ตลอดเวลา (รูปที่ 2.17) - โครงการมีการติดป้ายบอกขึ้นและป้ายแสดงทางหนีไฟ (รูปที่ 2.18) บริเวณผนังทางเดินของอาคารห้องพักชั้นละ 2 จุด โดยตัวอักษรมีความสูงไม่น้อยกว่า 10 เซนติเมตร อยู่ในตำแหน่งที่จะมองเห็นได้ชัดเจนตลอดเวลา และมีการติดตั้งไฟฉุกเฉิน (รูปที่ 2.19) ซึ่งให้แสงสว่างพอที่จะมองเห็นช่องทางหนีไฟได้อย่างชัดเจน - โครงการจัดให้มีบันไดหนีไฟภายในอาคารขนาดกว้าง 1.90 เมตร	
4.6 ทคณียภาพ - จัดพื้นที่สีเขียวบริเวณพื้นที่ว่าง ซึ่งช่วยลดความกระด้างจากโครงการของอาคาร และลดผลกระทบด้านทัศนียภาพของผู้ที่สัญจรผ่านไปมา - ใช้สีหลังคาและตัวอาคาร ที่มีความกลมกลืนกับสภาพแวดล้อมโดยรอบ	- โครงการจัดพื้นที่สีเขียวบริเวณพื้นที่ว่าง ซึ่งช่วยลดความกระด้างจากโครงการของอาคาร และลดผลกระทบด้านทัศนียภาพของผู้ที่สัญจรผ่านไปมา	

รูปภาพแสดงการปฏิบัติตามมาตรการลดผลกระทบสิ่งแวดล้อม

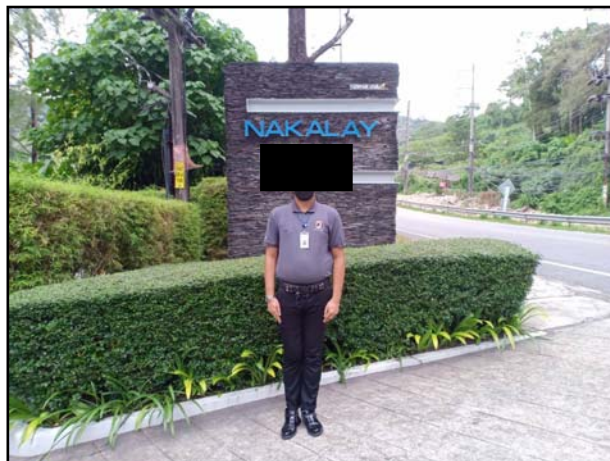


รูปที่ 2.1 พื้นที่สีเขียว

รูปภาพแสดงการปฏิบัติตามมาตรการลดผลกระทบสิ่งแวดล้อม (ต่อ)



รูปที่ 2.2 สัญลักษณ์แสดงทิศทางเข้า-ออกโครงการ



รูปที่ 2.3 เจ้าหน้าที่รักษาความปลอดภัย



รูปที่ 2.4 น้ำดับ

รูปภาพแสดงการปฏิบัติตามมาตรการลดผลกระทบสิ่งแวดล้อม (ต่อ)



รูปที่ 2.5 น้ำใช้ผ่านกรอง



รูปที่ 2.6 ป้ายประหยัดน้ำ



รูปที่ 2.7 สุภัณฑ์ประหยัดน้ำ

รูปภาพแสดงการปฏิบัติตามมาตรการลดผลกระทบสิ่งแวดล้อม (ต่อ)



รูปที่ 2.8 ถังขยะในห้องน้ำรวม



รูปที่ 2.9 ห้องพักขยะรวม



รูปที่ 2.10 ระบบระบายอากาศ

รูปภาพแสดงการปฏิบัติตามมาตรการลดผลกระทบสิ่งแวดล้อม (ต่อ)



รูปที่ 2.11 หม้อแปลงไฟฟ้า



รูปที่ 2.12 อุปกรณ์ประหยัดพลังงาน



รูปที่ 2.13 ระบบป้องกันอัคคีภัย

รูปภาพแสดงการปฏิบัติตามมาตรการลดผลกระทบสิ่งแวดล้อม (ต่อ)



รูปที่ 2.14 ชุดตู้ดับเพลิง (FHC)



รูปที่ 2.15 ถังดับเพลิงเคมีแห้ง



รูปที่ 2.16 เครื่องตรวจจับควัน

รูปภาพแสดงการปฏิบัติตามมาตรการลดผลกระทบสิ่งแวดล้อม (ต่อ)



รูปที่ 2.17 ป้ายแนะนำวิธีการใช้งาน

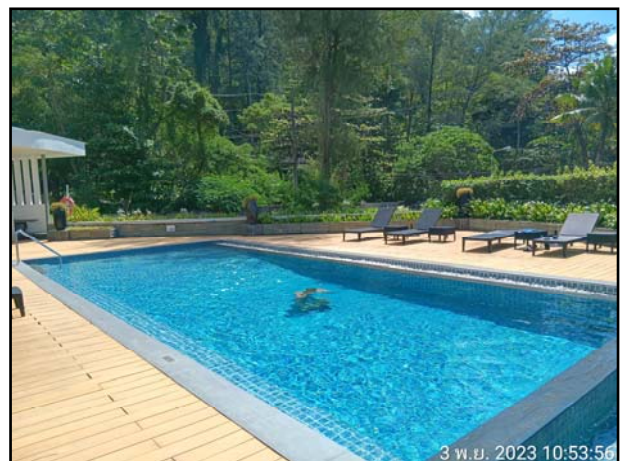


รูปที่ 2.18 ป้ายบอกชั้นและป้ายทางหนีไฟ



รูปที่ 2.19 ไฟฉุกเฉิน

รูปภาพแสดงการปฏิบัติตามมาตรการลดผลกระทบสิ่งแวดล้อม (ต่อ)



รูปที่ 2.20 สระว่ายน้ำ

รูปภาพแสดงการปฏิบัติตามมาตรการลดผลกระทบสิ่งแวดล้อม (ต่อ)



รูปที่ 2.21 ที่จอดรถ



รูปที่ 2.22 จุดรวมพล



รูปที่ 2.23 หัวรับน้ำดับเพลิง

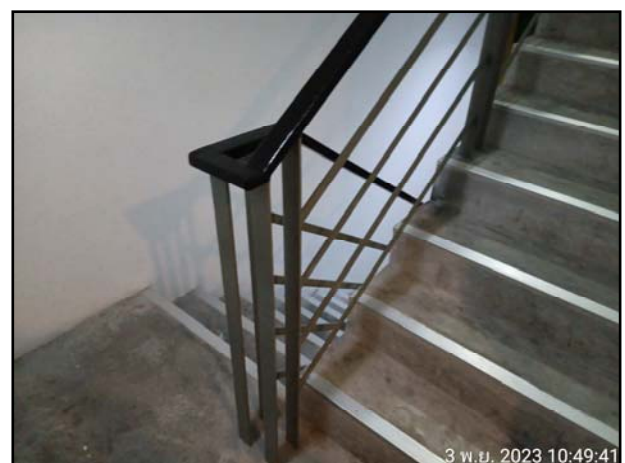
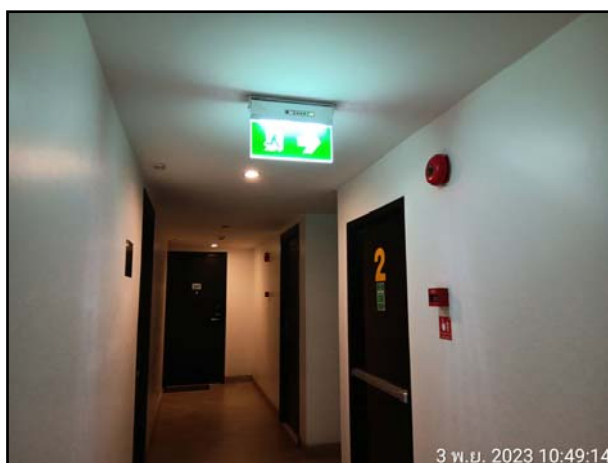
รูปภาพแสดงการปฏิบัติตามมาตรการลดผลกระทบสิ่งแวดล้อม (ต่อ)



รูปที่ 2.24 แผนผังอพยพทางหนีภัย



รูปที่ 2.25 พื้นที่ห้ามจอดบริเวณทางเข้า-ออกโครงการ



รูปที่ 2.26 ทางหนีไฟ

รูปภาพแสดงการปฏิบัติตามมาตรการลดผลกระทบสิ่งแวดล้อม (ต่อ)



รูปที่ 2.27 ระบบบำบัดน้ำเสีย



รูปที่ 2.28 ท่อระบายน้ำเสียหลังผ่านการบำบัด

ผลการติดตามตรวจสอบคุณภาพสิ่งแวดล้อม

บทที่ 3

ผลการติดตามตรวจสอบคุณภาพสิ่งแวดล้อม

นิติบุคคลอาคารชุด เติบโต ลอยด์ แอ็บโซลูท แอ็ด นาคาเล ปีช ได้ทำการสรุปผลการติดตามตรวจสอบคุณภาพสิ่งแวดล้อม ของโครงการ เติบโต ลอยด์ แอ็บโซลูท แอ็ด นาคาเล ปีช ตามข้อกำหนดของหน่วยงานราชการที่เกี่ยวข้องด้านโครงการด้านอาคารชุดประจำเดือนกรกฎาคม – ธันวาคม 2566 ซึ่งครอบคลุมปัจจัยทางสิ่งแวดล้อมที่สำคัญ คือ

- คุณภาพน้ำ
- การระบายน้ำ
- ระบบป้องกันอัคคีภัย
- อื่นๆ ได้แก่ การกำจัดขยะมูลฝอย

การติดตามตรวจสอบคุณภาพสิ่งแวดล้อม โครงการ เติบโต ลอยด์ แอ็บโซลูท แอ็ด นาคาเล ปีช มีรายละเอียดการดำเนินงานตามแผนการติดตามตรวจสอบคุณภาพสิ่งแวดล้อม ประจำเดือนกรกฎาคม – ธันวาคม 2566 แสดงดังตารางที่ 3.1

ตารางที่ 3.1 รายละเอียดการติดตามตรวจสอบคุณภาพสิ่งแวดล้อม

โครงการ เติบโต ลอยด์ แอ็บโซลูท แอ็ด นาคาเล ปีช

ประจำเดือนกรกฎาคม – ธันวาคม 2566

คุณภาพสิ่งแวดล้อม	จุดเก็บตัวอย่าง	พารามิเตอร์	วิธีการตรวจวัด/วิเคราะห์	วันที่ดำเนินการ
1. คุณภาพน้ำ - คุณภาพน้ำทิ้ง	- น้ำหลังผ่านระบบบำบัด	- pH, BOD ₅ , SS, Settleable Solid, TDS, Sulfide, TKN, Fecal Coliform Bacteria , Total Coliform Bacteria , E.Coli , Oil & Grease,	ตาม Standard Method for the Examination of Water and Wastewater 22 nd Edition, 2012 ของ APHA, AWWA and WEF	ธันวาคม 2566
- คุณภาพน้ำใช้	- น้ำใช้	- pH, Color, Turbidity, Total Solids, Hardness, Non-Carbonate Hardness, Iron, Chloride, Nitrate, Fluoride, Manganese, Sulfate, Copper, Zinc, Lead, Arsenic, Mercury, Cyanide, Cadmium, Selenium, Total Bacteria, Total Coliform Bacteria, E.Coli		ธันวาคม 2566

3.1 การตรวจวิเคราะห์คุณภาพน้ำ

การตรวจวิเคราะห์คุณภาพน้ำ จะดำเนินการตามวิธีมาตรฐานของ APHA, AWWA and WEF Standard Method for the Examination of Water and Wastewater 22nd Edition, 2012 โดยมี รายละเอียดวิธีการเก็บและรักษาตัวอย่างน้ำ แสดงดังตารางที่ 3.2 และรายละเอียดวิธีการตรวจวิเคราะห์คุณภาพน้ำ แสดงดังตารางที่ 3.3

ตารางที่ 3.2 วิธีการเก็บและรักษาตัวอย่างน้ำ

วิธีการเก็บและรักษาตัวอย่างน้ำ
เก็บตัวอย่างน้ำโดยวิธี Grab Sampling โดยตัวอย่างที่เก็บได้จะบรรจุใส่ขวดประเภทต่างๆ ดังนี้
1. ตัวอย่างวิเคราะห์หาปริมาณไขมัน (Oil & Grease) ตัวอย่างที่เก็บได้จะบรรจุใส่ขวดแก้วขนาด 1,000 ml
2. ตัวอย่างวิเคราะห์หาปริมาณ Bacteria ประเภทต่างๆ ตัวอย่างที่เก็บได้จะบรรจุใส่ขวดแก้วที่ผ่านการฆ่าเชื้อด้วยวิธี Sterile Technique
3. ตัวอย่างวิเคราะห์หาพารามิเตอร์อื่นๆ ตัวอย่างที่เก็บได้จะบรรจุใส่ขวดพลาสติกขนาด 1,800 ml
ตัวอย่างทั้งหมดจะถูกแช่ในถังน้ำแข็งเพื่อเก็บรักษาตัวอย่างก่อนนำมาวิเคราะห์ในห้องปฏิบัติการ ภายใน 24 ชั่วโมง สำหรับค่าพารามิเตอร์บางค่า จะตรวจวัดที่ภาคสนาม ได้แก่ pH, DO, Temperature และ Flow Rate

ตารางที่ 3.3 รายละเอียดวิธีการตรวจวิเคราะห์คุณภาพน้ำ

ลำดับที่	ดัชนีชี้วัดคุณภาพสิ่งแวดล้อม	วิธีการตรวจวิเคราะห์
1	pH at 25°C	Electrometric Method
2	Biochemical Oxygen Demand (BOD ₅)	5-Day BOD Test, Azide modification Method
3	Total Suspended Solids (TSS)	Dried at 103 – 105 °C Method
4	Settleable Solids	Volumetric Method
5	Total Dissolved Solids (TDS)	Dried at 103 – 105 °C and 180 °C Method
6	Sulfide	Iodometric Method
7	TKN	Macro – Kjeldahl Method
8	Grease & Oil	Partition Gravimetric Method
11	Total Coliform Bacteria	MPN Test
12	Fecal Coliform Bacteria	MPN Test
13	E.Coli	MPN Test
14	Color	Spectrophotometric
15	Turbidity	Nephelometric
16	Total Solids (TS)	Dried at 103-105 degree celcius
17	Hardness	EDTA Titrimetric
18	Non-Carbonate Hardness	Titration Method
19	Iron	Phenanthroline
20	Chloride	Argentometric

ตารางที่ 3.3 รายละเอียดวิธีการตรวจวิเคราะห์คุณภาพน้ำ (ต่อ)

ลำดับที่	ดัชนีชี้วัดคุณภาพสิ่งแวดล้อม	วิธีการตรวจวิเคราะห์
21	Nitrate	Cadmium Reduction
22	Fluoride	SPADNS
23	Manganese	Persulfate

3.1.1 การตรวจวิเคราะห์คุณภาพน้ำทิ้ง

การตรวจวิเคราะห์คุณภาพน้ำทิ้งของโครงการ เดวิด ลอยด์ แอ็บโซลูท แอ็ด นาคาเล ปีช จำนวน 1 จุด ประจำเดือนกรกฎาคม – ธันวาคม 2566 คือ น้ำหลังผ่านระบบบำบัด

3.1.1.1 ผลการตรวจวิเคราะห์คุณภาพน้ำทิ้ง

ผลการตรวจวิเคราะห์คุณภาพน้ำทิ้งของโครงการ เดวิด ลอยด์ แอ็บโซลูท แอ็ด นาคาเล ปีช จำนวน 1 จุด ประจำเดือนกรกฎาคม – ธันวาคม 2566 แสดงดังตารางที่ 3.5

ตารางที่ 3.4 ผลการตรวจวิเคราะห์คุณภาพน้ำหลังผ่านระบบบำบัด

ประจำเดือนมกราคม 2563 – มิถุนายน 2566

วันที่เก็บตัวอย่าง	รายการทดสอบ							
	pH	BOD ₅ (mg/l)	TSS (mg/l)	Sulfide (mg/l)	TDS (mg/l)	Settleable Solids (ml/l)	Grease & Oil (mg/l)	TKN (mg/l)
18 มิถุนายน 2563	7.25	20.0	27.0	< 0.53	208	ND	ND	12.00
18 ธันวาคม 2563	7.70	34.0	40.0	0.85	408	ND	2.0	31.92
8 มิถุนายน 2564	7.72	19.0	34.0	< 0.53	286	ND	ND	29.00
3 ธันวาคม 2564	7.49	5.0	21.0	< 0.50	302	ND	< 2.0	10.15
9 มิถุนายน 2565	7.38	14.0	27.0	0.85	250	ND	7.0	16.94
12 ธันวาคม 2565	7.41	35.0	36.0	1.42	290	ND	6.0	28.77
24 มิถุนายน 2566	7.17	31	50	0.99	298	ND	ND	35
เกณฑ์มาตรฐาน	5.0-9.0	≤ 40	≤ 50	≤ 3.0	≤ 500 [#]	≤ 0.5	≤ 20	≤ 40

ตารางที่ 3.5 ผลการตรวจวิเคราะห์คุณภาพน้ำหลังผ่านระบบบำบัด

ประจำเดือนกรกฎาคม 2566 – ธันวาคม 2566

วันที่เก็บตัวอย่าง	รายการทดสอบ							
	pH	BOD ₅ (mg/l)	TSS (mg/l)	Sulfide (mg/l)	TDS (mg/l)	Settleable Solids (ml/l)	Grease & Oil (mg/l)	TKN (mg/l)
ธันวาคม 2566	7.63	38.0	68.0	ND	292	3.0	12.0	36.00
เกณฑ์มาตรฐาน	5.0-9.0	≤ 40	≤ 50	≤ 3.0	≤ 500 [#]	≤ 0.5	≤ 20	≤ 40

หมายเหตุ * = ไม่เป็นไปตามเกณฑ์มาตรฐาน, < = น้อยกว่า, ≤ = น้อยกว่าหรือเท่ากับ, - = ไม่มีมาตรฐานกำหนด/ไม่ได้กำหนดให้ตรวจวิเคราะห์

= ต้องมีค่าที่เพิ่มขึ้นจากปริมาณสารละลายในน้ำใช้ตามปกติไม่เกิน 500 มก./ล.

มาตรฐาน : ประกาศกระทรวงทรัพยากรธรรมชาติและสิ่งแวดล้อม (พ.ศ. 2548)

เรื่อง กำหนดมาตรฐานควบคุมการระบายน้ำทิ้งจากอาคารบางประเภท และบางขนาด (อาคาร ประเภท ค)

ชื่อผู้บันทึก/ควบคุมการเก็บตัวอย่าง : นางเพ็ญภา จันทร์เพ็ญ

ชื่อบริษัทผู้ตรวจวิเคราะห์ : ผลการตรวจวิเคราะห์โดย บริษัท เข้าเทิร์นไทยคอนซัลติ้ง จำกัด เลขทะเบียน 2-176

ผู้เจ้าหน้าที่วิเคราะห์ : นางสาวจุฑาทิพย์ ชูถึง เลขทะเบียน : 2-176-จ-6203

ชื่อผู้ตรวจสอบ/ควบคุม : นายพิษณุ สอนมี เลขทะเบียน : 2-176-ค-3835

เบอร์โทรศัพท์ : 0-7625-0304 , 0-7661-7668-9 เบอร์โทรสาร : 0-7625-0304, 0-7661-7670

3.1.1.2 สรุปผลการตรวจวิเคราะห์คุณภาพน้ำทิ้ง

จากผลการตรวจวิเคราะห์คุณภาพน้ำทิ้งของ โครงการ เดวิด ลอยด์ แอ็บโซลูท แอ็ด นาคาเล ปีช ประจำเดือนกรกฎาคม – ธันวาคม 2566 พบว่า คุณภาพน้ำหลังผ่านระบบบำบัด ส่วนใหญ่มีค่าเป็นไปตามเกณฑ์มาตรฐาน เรื่อง กำหนดมาตรฐานควบคุมน้ำออกจากอาคารบางประเภทและบางขนาด (อาคารประเภท ค) ตามประกาศกระทรวงทรัพยากรธรรมชาติและสิ่งแวดล้อม ยกเว้นค่าสารแขวนลอยทั้งหมด (TSS) มีค่าเท่ากับ 68.0 มิลลิกรัมต่อลิตร ซึ่งเกินเกณฑ์มาตรฐาน เรื่อง กำหนดมาตรฐานควบคุมน้ำออกจากอาคารบางประเภทและบางขนาด (อาคารประเภท ค) ตามประกาศกระทรวงทรัพยากรธรรมชาติและสิ่งแวดล้อม

3.1.2 การตรวจวิเคราะห์คุณภาพน้ำใช้

การตรวจวิเคราะห์คุณภาพน้ำใช้ ของโครงการ เดวิด ลอยด์ แอ็บโซลูท แอ็ด นาคาเล ปีช ประจำเดือนกรกฎาคม – ธันวาคม 2566 จำนวน 1 จุด คือ น้ำใช้ภายในโครงการ

3.1.2.1 ผลการตรวจวิเคราะห์คุณภาพน้ำใช้

ผลการตรวจวิเคราะห์คุณภาพน้ำใช้ของโครงการ เดวิด ลอยด์ แอ็บโซลูท แอ็ด นาคาเล ปีช จำนวน 1 จุด ประจำเดือนกรกฎาคม – ธันวาคม 2566 แสดงดังตารางที่ 3.7

ตารางที่ 3.6 ผลการตรวจวิเคราะห์คุณภาพน้ำใช้ (น้ำผ่านการกรอง) ประจำเดือนมกราคม 2563 – มิถุนายน 2566

วันที่เก็บตัวอย่าง	รายการทดสอบ							
	pH	Color (Pt.Co)	Turbidity (NTU)	Total Solids (mg/l)	Hardness (mg/l)	Non-Carbonate Hardness (mg/l)	Iron (mg/l)	Chloride (mg/l)
6 พฤษภาคม 2563	7.00	1.82	0.81	208	104	ND	ND	31.20
17 พฤศจิกายน 2563	7.16	1.69	0.78	314	166	40.0	ND	42.58
8 มิถุนายน 2564	7.71	2.38	0.29	211	134	34.0	ND	23.65
3 ธันวาคม 2564	7.39	2.25	0.19	230	190	26.0	ND	23.65
6 มิถุนายน 2565	7.16	2.08	0.29	208	146	ND	ND	38.29
ธันวาคม 2565	7.05	2.82	0.42	250	160	ND	0.03	23.65
24 มิถุนายน 2566	6.87	2.64	1.08	194	130	2.0	0.01	23.40
เกณฑ์มาตรฐาน	6.5-8.5	≤ 15	≤ 4	-	≤ 300	-	≤ 0.3	≤ 250



ตารางที่ 3.6 ผลการตรวจวิเคราะห์คุณภาพน้ำใช้ (น้ำผ่านการกรอง) ประจำเดือนมกราคม 2563 – มิถุนายน 2566 (ต่อ)

วันที่เก็บตัวอย่าง	รายการทดสอบ							
	Nitrate (mg/l)	Fluoride (mg/l)	Manganese (mg/l)	SO ₄ ²⁻ (mg/l)	Cu (mg/l)	Zn (mg/l)	Pb (mg/l)	As (mg/l)
6 พฤษภาคม 2563	1.16	0.67	0.10	ND	ND	0.04	< 0.01	ND
17 พฤศจิกายน 2563	1.77	1.10*	0.08	7.48	0.04	0.05	ND	ND
8 มิถุนายน 2564	1.19	0.25	ND	< 5.00	ND	ND	ND	ND
3 ธันวาคม 2564	1.50	0.15	ND	8.98	ND	0.03	ND	ND
6 มิถุนายน 2565	0.86	0.05	0.01	3.15	ND	0.03	ND	ND
ธันวาคม 2565	1.66	0.24	0.12	2.71	ND	ND	ND	ND
24 มิถุนายน 2566	0.55	ND	ND	9.94	ND	ND	ND	ND
เกณฑ์มาตรฐาน	≤ 50	≤ 1	≤ 0.4	≤ 250	≤ 2	≤ 3	≤ 0.01	≤ 0.01



ตารางที่ 3.6 ผลการตรวจวิเคราะห์คุณภาพน้ำใช้ (น้ำผ่านการกรอง) ประจำเดือนมกราคม 2563 – มิถุนายน 2566 (ต่อ)

วันที่เก็บตัวอย่าง	รายการทดสอบ						
	Hg (mg/l)	CN ⁻ (mg/l)	Cd (mg/l)	Se (mg/l)	TB (colony/cm ³)	TCB (MPN/100 ml)	E.Coli (MPN/100 ml)
6 พฤษภาคม 2563	ND	ND	ND	ND	50.0	16.0	ND
17 พฤศจิกายน 2563	ND	ND	ND	ND	< 1.0	< 1.8	ND
8 มิถุนายน 2564	ND	ND	ND	ND	35.0	< 1.8	ND
3 ธันวาคม 2564	ND	ND	ND	ND	22,000	< 1.8	ND
6 มิถุนายน 2565	ND	ND	ND	ND	31.0	< 1.8	ND
ธันวาคม 2565	ND	ND	ND	ND	53.0	< 1.8	ND
24 มิถุนายน 2566	ND	ND	ND	ND	56.0	< 1.8	ND
เกณฑ์มาตรฐาน	≤ 0.001	≤ 0.07	≤ 0.003	≤ 0.01	-	ND	ND



ตารางที่ 3.7 ผลการตรวจวิเคราะห์คุณภาพน้ำใช้ (น้ำผ่านการกรอง) ประจำเดือนกรกฎาคม 2566 – ธันวาคม 2566

วันที่เก็บตัวอย่าง	รายการทดสอบ							
	pH	Color (Pt.Co)	Turbidity (NTU)	Total Solids (mg/l)	Hardness (mg/l)	Non-Carbonate Hardness (mg/l)	Iron (mg/l)	Chloride (mg/l)
15 ธันวาคม 2566	6.97	1.77	0.51	2.34	150	ND	ND	27.30
เกณฑ์มาตรฐาน	6.5-8.5	≤ 15	≤ 4	-	≤ 300	-	≤ 0.3	≤ 250

ตารางที่ 3.7 ผลการตรวจวิเคราะห์คุณภาพน้ำใช้ (น้ำผ่านการกรอง) ประจำเดือนกรกฎาคม 2566 – ธันวาคม 2566 (ต่อ)

วันที่เก็บตัวอย่าง	รายการทดสอบ							
	Nitrate (mg/l)	Fluoride (mg/l)	Manganese (mg/l)	SO ₄ ²⁻ (mg/l)	Cu (mg/l)	Zn (mg/l)	Pb (mg/l)	As (mg/l)
15 ธันวาคม 2566	0.84	ND	ND	3.95	ND	0.03	ND	ND
เกณฑ์มาตรฐาน	≤ 50	≤ 1	≤ 0.4	≤ 250	≤ 2	≤ 3	≤ 0.01	≤ 0.01



ตารางที่ 3.7 ผลการตรวจวิเคราะห์คุณภาพน้ำใช้ (น้ำผ่านการกรอง) ประจำเดือนกรกฎาคม 2566 – ธันวาคม 2566 (ต่อ)

วันที่เก็บตัวอย่าง	รายการทดสอบ						
	Hg (mg/l)	CN ⁻ (mg/l)	Cd (mg/l)	Se (mg/l)	TB (colony/cm ³)	TCB (MPN/100 ml)	E.Coli (MPN/100 ml)
15 ธันวาคม 2566	ND	ND	ND	ND	< 1.0	< 1.8	ND
เกณฑ์มาตรฐาน	≤ 0.001	≤ 0.07	≤ 0.003	≤ 0.01	-	ND	ND

หมายเหตุ * = ไม่เป็นไปตามเกณฑ์มาตรฐาน, < = น้อยกว่า, ≤ = น้อยกว่าหรือเท่ากับ, - = ไม่มีมาตรฐานกำหนด/ไม่ได้กำหนดให้ตรวจวิเคราะห์

มาตรฐาน : มาตรฐานคุณภาพน้ำประปาของการประปาส่วนภูมิภาค พ.ศ. 2562

ชื่อผู้บันทึก/ควบคุมการเก็บตัวอย่าง : นางเพ็ญภา จันทระเพ็ญ
 ชื่อบริษัทผู้ตรวจวิเคราะห์ : ผลการตรวจวิเคราะห์โดย บริษัท เช่าเหิรไทยคอนซัลติ้ง จำกัด เลขทะเบียน ว-176
 ชื่อเจ้าหน้าที่วิเคราะห์ : นางสาวจุฑาทิพย์ ชูถึง เลขทะเบียน : ว-176-จ-6203
 ชื่อผู้ตรวจสอบ/ควบคุม : นายพิษณุ สอนมี เลขทะเบียน : ว-176-ค-3835
 เบอร์โทรศัพท์ : 0-7625-0304 , 0-7661-7668-9 เบอร์โทรสาร : 0-7625-0305, 0-7661-7670



3.1.2.2 สรุปผลการตรวจวิเคราะห์คุณภาพน้ำใช้

จากผลการตรวจวิเคราะห์คุณภาพน้ำใช้ (น้ำผ่านการกรอง) ของโครงการ เดวิด ลอยด์ แอ็บโซลูท แอ็ด นาคาเล ปีช ประจำเดือนกรกฎาคม – ธันวาคม 2566 พบว่า มีค่าเป็นไปตามเกณฑ์มาตรฐานคุณภาพน้ำประปาของการประปาส่วนภูมิภาค พ.ศ. 2562

3.2 อื่นๆ

3.2.1 อุปกรณ์ดับเพลิง

โครงการได้ทำการตรวจสอบประสิทธิภาพและความพร้อมใช้งานของอุปกรณ์ดับเพลิงภายในโครงการ และจุดที่ตั้งอุปกรณ์ดับเพลิงไฟฉุกเฉิน เป็นประจำทุกเดือนโดยเจ้าหน้าที่ของโครงการ

3.2.2 การจัดการมูลฝอย

โครงการได้จัดให้มีถังขยะที่สามารถรองรับปริมาณขยะเพียงพอต่อการรองรับขยะที่เกิดขึ้นในแต่ละวัน ถังขยะของโครงการในห้องขยะมีถังขยะเปียกจำนวน 1 ถัง ถังขยะรีไซเคิลจำนวน 1 ถัง ด้านหน้าโครงการมีถังขยะรีไซเคิลจำนวน 4 ถัง (240 ลิตร) เนื่องจากสถานการณ์โควิด-19 รถขยะเข้ามาเก็บอาทิตย์ละ 3 วัน

3.2.3 การคมนาคมขนส่ง

โครงการมีเจ้าหน้าที่ความปลอดภัยคอยอำนวยความสะดวกในการเข้า-ออกโครงการตลอดเวลา

3.2.4 การระบายน้ำ

โครงการมีเจ้าหน้าที่คอยตรวจสอบท่อระบายน้ำของโครงการเป็นประจำ

3.2.5 ทรัพยากรดิน

โครงการมีการตรวจสอบกำแพงกันดินให้มีความมั่นคง ปลอดภัยอยู่เสมอ

บทที่ 4

บทสรุปและข้อเสนอแนะ

บทที่ 4

บทสรุปและข้อเสนอแนะ

จากผลการปฏิบัติตามมาตรการลดผลกระทบสิ่งแวดล้อมของโครงการ เดวิด ลอยด์ แอ็บโซลูท แอ็ด นาคาเล บีช ประจำเดือนกรกฎาคม – ธันวาคม 2566 พบว่าทางโครงการ เดวิด ลอยด์ แอ็บโซลูท แอ็ด นาคาเล บีช ได้ดำเนินงานตามข้อปฏิบัติของหน่วยงานอย่างเคร่งครัด เพื่อให้เกิดความมั่นใจในการดำเนินงานของโครงการที่จะไม่ก่อให้เกิดผลกระทบต่อสิ่งแวดล้อม

บทสรุปและข้อเสนอแนะ

4.1 คุณภาพน้ำทิ้ง

จากผลการตรวจวิเคราะห์คุณภาพน้ำทิ้งของ โครงการ เดวิด ลอยด์ แอ็บโซลูท แอ็ด นาคาเล บีช ประจำเดือนกรกฎาคม – ธันวาคม 2566 พบว่า คุณภาพน้ำทิ้งผ่านระบบบำบัด ส่วนใหญ่มีค่าเป็นไปตามเกณฑ์มาตรฐาน เรื่อง กำหนดมาตรฐานควบคุมน้ำออกจากอาคารบางประเภทและบางขนาด (อาคารประเภท ค) ตามประกาศกระทรวงทรัพยากรธรรมชาติและสิ่งแวดล้อม ยกเว้นค่าสารแขวนลอยทั้งหมด (TSS) มีค่าเท่ากับ 68.0 มิลลิกรัมต่อลิตร ซึ่งเกินเกณฑ์มาตรฐาน เรื่อง กำหนดมาตรฐานควบคุมน้ำออกจากอาคารบางประเภทและบางขนาด (อาคารประเภท ค) ตามประกาศกระทรวงทรัพยากรธรรมชาติและสิ่งแวดล้อม

ข้อเสนอแนะ

- 1.หมั่นทำความสะอาดบริเวณบ่อพักน้ำทิ้ง และบ่อดักไขมันอย่างสม่ำเสมอ เพื่อป้องกันการสะสมของตะกอนอินทรีย์ และตะกอนไขมันต่างๆ ซึ่งอาจเป็นสาเหตุให้ผลทดสอบสูงเกินเกณฑ์มาตรฐาน ฯ ได้
- 2.ตรวจสอบและบันทึกปริมาณน้ำใช้ภายในโครงการอาคารชุด เพื่อเป็นสถิติพื้นฐานในการควบคุมการเดินระบบบำบัดน้ำเสีย ควรพิจารณาการติดตั้งอุปกรณ์บันทึกจำนวนระยะเวลาการทำงานของเครื่องจักร หรือ Hour Meter เพื่อบันทึกชั่วโมงการทำงานของเครื่องจักร จะช่วยให้การควบคุมระบบเป็นไปอย่างมีประสิทธิภาพมากยิ่งขึ้น
- 3.ตรวจสอบและบำรุงรักษาระบบบำบัดให้มีประสิทธิภาพอยู่เสมอ เพื่อให้คุณภาพน้ำทิ้งมีค่าเป็นไปตามเกณฑ์มาตรฐานฯ พร้อมทั้งตรวจติดตามคุณภาพน้ำทิ้งเป็นประจำ เพื่อเฝ้าระวังคุณภาพน้ำทิ้งอย่างต่อเนื่องต่อไป
- 4.สังเกตลักษณะของตะกอน สี และกลิ่นของตะกอน ของบ่อกักตะกอน (Sludge Storage Tank) ถ้ามีปริมาณตะกอนสูงให้เร่งสูบล้างปฏิภาณ มาสู่บ่อบำบัดตะกอนทิ้ง ประมาณ 1- 2 เดือน / ครั้ง ขึ้นอยู่กับปริมาณและจำนวนผู้มาใช้บริการของอาคารชุด

4.2 คุณภาพน้ำใช้

จากผลการตรวจวิเคราะห์คุณภาพน้ำใช้ (น้ำผ่านการกรอง) ของโครงการ เดวิด ลอยด์ แอ็บโซลูท แอ็ด นาคาเล บีช ประจำเดือนกรกฎาคม – ธันวาคม 2566 พบว่า มีค่าเป็นไปตามเกณฑ์มาตรฐานคุณภาพน้ำประปาของการประปาส่วนภูมิภาค พ.ศ. 2562

ข้อเสนอแนะ



บำรุงรักษาและตรวจสอบเครื่องจักรอุปกรณ์ต่างๆ ให้พร้อมใช้งานอยู่เสมอ เพื่อให้ระบบการกรองน้ำมีประสิทธิภาพในการกรอง ตามรายการคำนวณที่ออกแบบไว้ พร้อมทั้งตรวจติดตามคุณภาพน้ำผ่านการกรองเป็นประจำ เพื่อเฝ้าระวังคุณภาพน้ำอย่างต่อเนื่องต่อไป

4.3 อื่นๆ

- **อุปกรณ์ดับเพลิง**

โครงการได้ทำการตรวจสอบประสิทธิภาพและความพร้อมใช้งานของอุปกรณ์ดับเพลิงภายในโครงการ และจุดที่ตั้งอุปกรณ์ดับเพลิง ไฟฉุกเฉิน เป็นประจำทุกเดือนโดยเจ้าหน้าที่ของโครงการ ในส่วนของการฝึกซ้อมอพยพดับเพลิงประจำปี 2566 โครงการมีแผนอบรมดับเพลิงเบื้องต้น ในเดือนสิงหาคม 2566 โดยเทศบาลเมืองปาดอง

- **การจัดการมูลฝอย**

โครงการได้จัดให้มีถังขยะที่สามารถรองรับปริมาณขยะเพียงพอต่อการรองรับขยะที่เกิดขึ้นในแต่ละวัน ถังขยะของโครงการในห้องขยะมีถังขยะเปียกจำนวน 1 ถัง ถังขยะรีไซเคิลจำนวน 1 ถัง ด้านหน้าโครงการมีถังขยะรีไซเคิล จำนวน 4 ถัง (240 ลิตร) เนื่องจากสถานการณ์โควิด-19 รถขยะเข้ามาเก็บอาทิตย์ละ 3 วัน

- **การคมนาคมขนส่ง**

โครงการมีเจ้าหน้าที่ความปลอดภัยคอยอำนวยความสะดวกในการเข้า-ออกโครงการตลอดเวลา

- **การระบายน้ำ**

โครงการมีเจ้าหน้าที่คอยตรวจสอบท่อระบายน้ำของโครงการเป็นประจำ

- **ทรัพยากรดิน**

โครงการมีการตรวจสอบกำพังกันดินให้มีความมั่นคง ปลอดภัยอยู่เสมอ